

T.C
ELAZIĞ VALİLİĞİ
Elazığ Anadolu İmam Hatip Lisesi Müdürlüğü



2024-2028
Stratejik Plan

ELAZIĞ



“Milli Eğitim'in gayesi; memlekete ahlâklı, karakterli, cumhuriyetçi, inkılâpçı, olumlu, atılgan, başladığı işleri başarabilecek kabiliyette, dürüst, düşünceli, iradeli, hayatta rastlayacağı engelleri aşmaya kudretli, karakter sahibi genç yetiştirmektir. Bunun için de öğretim programları ve sistemleri ona göre düzenlenmelidir. (1923)”

Mustafa Kemal ATATÜRK

A handwritten signature of Mustafa Kemal Atatürk in black ink. The signature is stylized and cursive, starting with a large 'M' and ending with a long, sweeping underline.

Okul/Kurum Bilgileri

İli:	Elazığ	İlçesi:	Merkez
Adres:		Coğrafi Konum: (link)	http://elazigihl.meb.k12.tr/tema/harita.php
Telefon Numarası:	0(424) 218 13 90	Fax Numarası:	0(424) 218 13 90
e-Posta Adresi:	144671@meb.k12.tr	Web Sayfası Adresi:	https://elazigihl.meb.k12.tr/
Kurum Kodu:	144671	Öğretim Şekli: (Tam Gün/İkili Eğitim)	Tam Gün



Değişen dünya şartlarında bilgi toplumunun insanını yetiştirmeyi amaç edinen Elazığ Anadolu İmam Hatip Lisesi olarak bu sorumluluğumuzun farkındayız. Bu nedenle eğitim alanındaki yeni yaklaşımları takip ediyor “daha iyi bir eğitim imkanı nasıl sağlarız?” sorusunu sürekli kendimize soruyoruz. Elazığ Anadolu İmam Hatip Lisesi olarak geleceğimizi, öğrencilerimizle yeniden yapılandırmanın heyecanını ve umudunu yaşıyoruz.

Okulumuz tecrübeli öğretmen kadrosu, sürekli gelişen ve iyileşen imkanları ile hep daha iyiye ulaşmayı hedef edinmiştir. Bir yandan akademik başarıyı artırmak, diğer yandan mesleki alanda öğrencilerimizi en iyi şekilde yetiştirmek için tam bir ekip çalışması ile zayıf yönlerimizi tespit ederek güçlendirmek, güçlü yönlerimizi en iyi şekilde kullanarak hedefimize ulaşacağımıza inanıyoruz.

Sosyal, kültürel ve sportif etkinliklerle okulumuzun tanıtımı ve öğrencilerimizin sosyal ve kişisel gelişimlerinde destek olmak, onları hayata hazırlamak için bütün imkânları kullanmaktayız. Rehberlik servisimiz kişisel rehberlik ve mesleğe yöneltme çalışmaları ile aktif olarak çalışmaktadır. Mesleki ve sosyal dayanışma içerisinde sevgi ve saygıyı esas alan, çağdaş bir yönetim anlayışını benimseyen, sürekli sorgulayan bir okul olmak için uğraş vermekteyiz.

Kalite kültürü oluşturmak için eğitim ve öğretim başta olmak üzere insan kaynakları ve kurumsallaşma, sosyal faaliyetler, alt yapı, toplumla ilişkiler mesleki tanıtım ve kurumlar arası ilişkileri kapsayan 2019-2023 stratejik planı hazırlanmıştır. Stratejik plan ile; çevre analizini de kapsayacak şekilde, okulumuzun idari anlamda durumu belirlenerek 2024-2028 yıllarına ait misyon, vizyon, stratejik amaç ve hedeflerinin ele alındığı bir gelecek projeksiyonu çizilmiştir.

Planın hazırlanmasında emeği geçen personelimize ve ilgili birimlerimize, planın uygulama aşamasında kaliteli ve doğru bilginin üretilmesi ve çevresel etkinliğinin sağlanmasında, çağdaş ve evrensel değerler doğrultusunda bütünleşerek çalışacak tüm idari, öğretmen ve diğer personelimize teşekkür ediyor, başarılar diliyorum.

**BAHATTİN
ERDOĞAN**

Okul Müdürü

İÇİNDEKİLER

1. GİRİŞ VE STRATEJİK PLANIN HAZIRLIK SÜRECİ
 - 1.1. Strateji Geliştirme Kurulu ve Stratejik Plan Ekibi
 - 1.2. Planlama Süreci
2. DURUM ANALİZİ
 - 2.1. Kurumsal Tarihçe
 - 2.2. Uygulanmakta Olan Planın Değerlendirilmesi
 - 2.3. Mevzuat Analizi
 - 2.4. Üst Politika Belgelerinin Analizi
 - 2.5. Faaliyet Alanları ile Ürün ve Hizmetlerin Belirlenmesi
 - 2.6. Paydaş Analizi
 - 2.7. Kuruluş İçi Analiz
 - 2.7.1. Teşkilat Yapısı
 - 2.7.2. İnsan Kaynakları
 - 2.7.3. Teknolojik Düzey
 - 2.7.4. Mali Kaynaklar
 - 2.7.5. İstatistik Veriler
 - 2.8. Dış Çevre Analizi (Politik, Ekonomik, Sosyal, Teknolojik, Yasal ve Çevresel Çevre Analizi -PESTLE)
 - 2.9. Güçlü ve Zayıf Yönler ile Fırsatlar ve Tehditler (GZFT) Analizi
 - 2.10. Tespit ve İhtiyaçların Belirlenmesi
3. GELECEĞE BAKIŞ
 - 3.1. Misyon
 - 3.2. Vizyon
 - 3.3. Temel Değerler
4. AMAÇ, HEDEF VE STRATEJİLERİN BELİRLENMESİ
 - 4.1. Amaçlar
 - 4.2. Hedefler
 - 4.3. Performans Göstergeleri
 - 4.4. Stratejilerin Belirlenmesi
 - 4.5. Maliyetlendirme
5. İZLEME VE DEĞERLENDİRME
6. Tablo/Şekil/Grafikler/Ekler

BÖLÜM I

GİRİŞ VE STRATEJİK PLANIN HAZIRLIK SÜRECİ

1. GİRİŞ VE STRATEJİK PLANIN HAZIRLIK SÜRECİ

5018 Sayılı Kamu Mali Yönetimi ve Kontrol Kanunu ile kamu kaynaklarının daha etkili ve verimli bir şekilde kullanılması, hesap verebilir ve saydam bir yönetim anlayışının oluşması hedeflenmektedir.

1.1. Strateji Geliştirme Kurulu ve Stratejik Plan Ekibi

2024-2028 Strateji Geliştirme Kurulu Tablo 1’de yer almaktadır.

Tablo 1. Strateji Geliştirme Kurulu ve Stratejik Plan Ekibi

Kurul Bilgileri		Ekip Bilgileri	
Adı Soyadı	Unvanı	Adı Soyadı	Unvanı
Bahattin Erdoğan	Müdür	Semra Çavak	Öğretmen
Nejdet Bozkurt	Müdür Baş Yrd.	Habip Karaçorlu	Öğretmen
Arzu Bahçeci	Öğretmen	Ercüment Övün	Öğretmen
Müslüm Yavuz	Okul Aile Birliği Bşk.		Veli
	Bir Üye		Öğrenci

1.2. Planlama Süreci

2024-2028 dönemi stratejik planının hazırlanması sürecinin temel aşamaları; kurul ve ekiplerin oluşturulması, çalışma takviminin hazırlanması, uygulanacak yöntemlerin ve yapılacak çalışmaların belirlenmesi şeklindedir.

Okulumuzun 2024-2028 dönemlerini kapsayan stratejik plan hazırlık aşaması, strateji geliştirme kurulunun ve stratejik plan ekibinin oluşturulması ile başlamıştır. Ekip üyeleri bir araya gelerek çalışma takvimini oluşturulmuş, görev dağılımı yapılmıştır. Okulumuzun 2024-2028 yıllarını kapsayan stratejik planında yer alan amaçlar ve hedefler değerlendirilmiş, hedefler doğrultusunda performans göstergeleri ve stratejiler belirlenmiştir. Üst politika belgeleri incelenmiş, paydaş analizleri yapılmış ve çıkan sonuçlara göre alınabilecek tedbirler ortaya konmuş, PESTLE Analizi sonucunda kurumun GZFT Analizi ortaya çıkarılmış ve tespit edilen sorun ve gelişim alanları ile ilgili olarak yeni eğitim politikaları belirlenmiştir.

Planlama sürecine aktif katılımını sağlamak üzere paydaş anketi, toplantı ve görüşmeler yapılmıştır.

BÖLÜM II

DURUM ANALİZİ

2. DURUM ANALİZİ

Bu bölümde, okulumuzun mevcut durumunu ortaya koyarak neredeyiz sorusuna yanıt bulunmaya çalışılmıştır.

Bu kapsamda; okulumuzun kısa tanıtımına, okul künyesine ve temel istatistiklere, paydaş analizlerine ve görüşlerine, GZFT (Güçlü, Zayıf, Fırsat ve Tehditler) analizine yer verilmiştir.

2.1. Kurumsal Tarihçe

Okulun Kısa Tanıtımı

Elazığ Merkez İmam Hatip Lisesi 1953 yılında Okul Koruma Derneğince kiralanınan 1. Harput caddesinde ahşap iki katlı evde öğretime başlamıştır.



Daha sonra Mustafa Paşa mahallesinde Maliye hazinesi olan pafta no 28, Ada no: 204, Parsel No:6,430 m² arsa Okulumuz için 19.10.1959 tarihinde tahsis edilmiştir

Bu arsa üzerinde 464m² lik alanı kaplayan dernekçe 12 derslikli iki katlı okul inşa edilerek 07.03.1960 yılında inşa bitmiş olup,04.11.1960 yılında bu binaya taşınılmış ve öğretime başlanmıştır.



Bunu takiben 1965–1970 yılları arasında şu anda kısmen okul pansiyonu ve kısmen de okul binası olarak kullanılan bina, 727.5m² lik arsa üzerine üç katlı dernek tarafından inşa edilmiştir. Daha sonra devletleştirerek şu anda mülkiyeti Devlete aittir.1994 yılında tadilat yapılarak banyo, wc, mutfak, yemekhane gibi müştemilat daha kullanışlı hale getirilmiştir.

Artan ihtiyaçlar doğrultusunda devlet yatırımı olarak 776.5m² lik aynı arsa üzerinde 21 derslik tip proje olarak da üçüncü bir öğretim binası 1971–1975 yılları arasında inşa edilmiş olup 1975 yılında öğretime açılmıştır. Aynı yıl içinde müstakil olarak 256m² lik aynı arsa üzerinde inşa edilmiş 300 kişilik bir okul mescidi mevcuttur. 1994–1995 öğretim yılında 1.yarıyıl tatilinde onarım yapılarak daha kullanışlı hale getirilmiştir.



Yine aynı arsa üzerinde 200 m² 'lik alana da kömürlük ve kalorifer dairesi

inşa edilmiştir. Tüm binalar merkezi ısıtma sistemi kullanılarak ısıtılmaktadır. Kömürle işletilmektedir. Mahalli imkânlar kullanılarak 1994 yılında fuel-oil sistemine dönüştürülmüş daha fazla ısınma sağlanmıştır. Ayrıca işgücünden tasarruf edilmiştir. Su tesisatı şehir şebekesine bağlı olup şehir suyu kullanılmaktadır. Kanalizasyon mevcut olup şehir şebekesine bağlıdır.

Bina arsa toplamı: 2424m²

Bahçe arsa toplamı: 1876m²

Zamanla öğrenci mevcudunun artması nedeniyle oyun ve bahçe alanı dar gelmeye başladı. 1993-1994 öğretim yılı yaz sezonunda mahalli imkânlarla 464 m²'lik iki katlı öğretim binasına bir kat ilave edilerek 9 derslik kazandırılmıştır. Bu dönem içinde mevcut binalar aynı imkânlarla yeniden elden geçirilerek onarıma alınmıştır. Yapılan bazı eklentilerle ihtiyaçlar giderilmiştir.

Okulun kuzey tarafında bulunan belediye arsası ve şahıslara ait ev ve arsaları 15/05/1987 tarihinde istimlak edilerek bahçe alanı genişletilmiştir. Bahçe arsa alanı 4547m² oldu. 1993-1994 yıllarında bahçe ihata duvarları tamamlanmış olup, demir korkuluklarla çevrilmiş ve bahçe asfaltlanmıştır.

Tapulu tahsisli olarak bahçe ve binaların kapladığı arsa miktarı 6971 m² oldu.

Bugüne kadar okulumuz lise kısmından 6791. Anadolu kısmından 153 ve okul dışından 1270 olmak üzere toplam 8214 öğrenci mezun olmuştur.

2.2. Uygulanmakta Olan Stratejik Planın Değerlendirilmesi

2019-2023 Stratejik Planı, "Eğitim Öğretime Erişimin Artırılması, Eğitim Öğretimde Kalitenin Artırılması ve Kurumsal Kapasitenin Geliştirilmesi" temalarını içermektedir. Her temada 1 amaç belirlenmiştir. 1. amaçta 1 hedef, 2. amaçta 3 hedef ve 3. amaçta 3 hedef olmak üzere toplam 3 amaç ve 7 hedef belirlenmiştir. Planda yer alan hedefleri gerçekleştirmek için belirlenen tedbir ve stratejilerin tamamına yakını uygulanmıştır. Plan dönemi tamamlanmamış olmasına rağmen performans göstergelerinin büyük çoğunluğunda, plan döneminin son performans yılı 2023 hedefine ulaşılmıştır. 2019, 2020, 2021 ve 2022 mali yılları için hazırladığımız ve kurumumuzun resmi internet sitesinde kamuoyuna sunduğumuz performans programları ve faaliyet raporlarında bu durum açıkça gösterilmiştir. Önceki plan döneminde "Eğitim Öğretim Faaliyetlerine Erişim" teması kapsamındaki hedefte "Okullaşma oranlarının artırılması, devamsızlık oranlarının, hayat boyu öğrenmeye katılım" ve benzeri göstergeler yer almaktadır. "Eğitim Öğretimde Kalitenin Artırılması" teması kapsamındaki hedeflerde "merkezi sistem sınavlarındaki başarı, ulusal ve uluslararası çalışmalara katılım düzeyleri, yabancı dil becerileri, mesleki eğitimin geliştirilmesi, öğrenci ödüllendirilme ve disiplin düzeyleri" ve benzeri göstergelere yer verilmiştir. "Kurumsal Kapasitenin Geliştirilmesi" teması kapsamındaki hedeflerde "derslik başına düşen öğrenci sayısı, insane kaynaklarının eğitimi, okullarda teknolojik olanakları geliştirme" ve benzeri göstergelere yer verilmiştir. Plandaki hedefler, paydaşlarla yapılan görüşmelerden ortaya çıkan sonuçlara göre belirlenmiştir. 4 2024-2028 Stratejik Planımızdaki hedefler önceki plan dönemine benzer olarak paydaşlarımızın beklentileri, kurumumuzun faaliyet alanları, ihtiyaçlar ve gelişim alanları ile MEB politikaları birlikte analiz edilerek belirlenmiştir. Bu analiz sonucunda belirlediğimiz hedeflerle, önceki plan döneminde ki hedefler benzerlik göstermektedir. Gerek paydaşlarımızın beklentilerinin üst düzeyde olması, gerek beklentilerin çeşitliliği ve sayısı, gerekse içinde

bulduğumuz dönemin hassasiyetine binaen müdürlüğümüz 2024-2028 döneminde vizyonunu geniş bir bakış açısıyla belirlemiştir. Bu nedenle her ne kadar benzer nitelikte hedefler belirlenmiş olsa da çeşitlilik ve sayı itibariyle 2024-2028 Stratejik Plan dönemi hedefleri, önceki plan dönemi hedeflerinden farklılık arz etmektedir.

Yasal Mevzuatlar

T.C. Anayasası

- ✓ 1739 Sayılı Milli Eğitim Temel Kanunu
- ✓ 652 Sayılı Millî Eğitim Bakanlığının Teşkilat ve Görevleri Hakkındaki Kanun Hükmünde Kararname
- ✓ 222 Sayılı Milli Eğitim Temel Kanunu
- ✓ 657 Sayılı Devlet Memurları Kanunu
- ✓ 5442 Sayılı İl İdaresi Kanunu
- ✓ 3308 Sayılı Çıracılık ve Mesleki Eğitim Kanunu
- ✓ 439 Sayılı Ek Ders Kanunu
- ✓ 4306 Sayılı Zorunlu İlköğretim ve Eğitim Kanunu
- ✓ 5018 Sayılı Kamu Mali Yönetimi ve Kontrol Kanunu
- ✓ Millî Eğitim Bakanlığı Millî Eğitim Temel Kanunu İle Bazı Kanun ve Kanun Hükmünde Kararnamelerde Değişiklik Yapılmasına Dair 6528 Sayılı Kanun
- ✓ İlköğretim ve Eğitim Kanunu ile Bazı Kanunlarda Değişiklik Yapılmasına Dair 6287 Sayılı Kanun
- ✓ 29072 sayılı Millî Eğitim Bakanlığı Okul Öncesi Eğitim ve İlköğretim Kurumları Yönetmeliği
- ✓ 28758 sayılı Millî Eğitim Bakanlığı Ortaöğretim Kurumları Yönetmeliği
- ✓ 04.04.2014 tarih ve 28962 sayılı Resmî Gazetede yayımlanan Yatırım İzleme ve Koordinasyon Başkanlığı Görev, Yetki ve Sorumlulukları İle Çalışma Usul ve Esaslarına Dair Yönetmelik
- ✓ Milli Eğitim Bakanlığı Taşıma Yoluyla Eğitime Erişim Yönetmeliği
- ✓ Millî Eğitim Bakanlığı Rehberlik ve Psikolojik Danışma Hizmetleri Yönetmeliği
- ✓ 2024-2028 MEB Stratejik Plan Hazırlık Programı konulu 2022/21 sayılı genelge
- ✓ 5.8.2010 tarihli ve 27663 sayılı Resmî Gazete 'de yayımlanan Sivil Savunma Uzmanlarının İdari Statüleri, Görevleri, Çalışma Usul ve Esasları ile Eğitimleri Hakkında Yönetmelik

Yasal Yükümlülük	Dayanak	Tespitler	İhtiyaçlar
<ul style="list-style-type: none"> • Okulumuz "Dayanak" başlığı altında sıralanan Kanun, Kanun Hükmünde Kararname, Tüzük, Genelge ve Yönetmeliklerdeki ilgili hükümleri yerine getirmek • "Eğitim-öğretim hizmetleri, insan kaynaklarının gelişimi, halkla ilişkiler, stratejik plan 	<ul style="list-style-type: none"> • T.C. Anayasası • 1739 Sayılı Millî Eğitim Temel Kanunu • 652 Sayılı MEB Teşkilat ve Görevleri Hakkındaki Kanun Hükmünde Kararname • 222 Sayılı Millî Eğitim Temel Kanunu (Kabul No: 5.1.1961, RG: 12.01.1961 / 10705-Son Ek ve Değişiklikler: Kanun No: 12.11.2003/ 5002, RG: 21.11.2003 • 657 Sayılı Devlet Memurları 	<ul style="list-style-type: none"> • Müdürlüğümüzün hizmetlerini mevzuattaki hükümlere uygun olarak yürütmektedir. • Diğer kurumlarla işbirliği gerektiren çalışmalarda, gerek tabi olduğumuz mevzuat gerekse diğer kurumların mevzuatları arasında uyumsuzluk ortaya çıkabilmektedir. • Tabi olduğumuz 	<ul style="list-style-type: none"> • Diğer kurumlarla işbirliğinde, yetki alanının genişletilmesi • Mevzuat itibariyle Okul Müdürlerinin yetkilerinin artırılması • Eğitim uygulamaları konusunda ulusal düzeyde tanıtım çalışmaları yaparak öğrenci

<p>hazırlama, stratejik plan izleme-değerlendirme süreci iş ve işlemleri” faaliyetlerini yürütmek.</p> <ul style="list-style-type: none"> Resmi kurum ve kuruluşlar, sivil toplum kuruluşları ve özel sektörle mevzuat hükümlerine aykırı olmamak ve faaliyet alanlarını kapsamak koşuluyla protokoller ve diğer işbirliği çalışmalarını yürütmek Lise öğrencilerinin okula kayıt, sınıf geçme, devam-devamsızlık, sosyal sorumluluk çalışmaları vb. iş ve işlemleri 	<p>Kanunu</p> <ul style="list-style-type: none"> 5442 Sayılı İl İdaresi Kanunu 3308 Sayılı Mesleki Eğitim Kanunu 439 Sayılı Ek Ders Kanunu 4306 Sayılı Zorunlu İlköğretim ve Eğitim Kanunu 5018 sayılı Kamu Mali Yönetimi ve Kontrol Kanunu MEB Personel Mevzuat Bülteni Taşıma Yoluyla Eğitime Erişim Yönetmeliği MEB Millî Eğitim Müdürlükleri Yönetmeliği (22175 Sayılı RG Yayınlanan) Millî Eğitim Bakanlığı Rehberlik ve Psikolojik Danışma Hizmetleri Yönetmeliği 04.12.2012/202358 Sayı İl İlçe MEM’nün Teşkilatlanması 43 Nolu Genelge 26 Şubat 2018 tarihinde yayımlanan Kamu İdarelerinde Stratejik Planlamaya İlişkin Usul ve Esaslar Hakkındaki Yönetmelik Okul Öncesi Eğitim ve İlköğretim Kurumları Yönetmeliği Sosyal Etkinlikler Yönetmeliği MEB Eğitim Kurulları ve Zümreleri Yönergesi 	<p>mevzuatın kapsamı, Müdürlüğümüzün yetkilerini çeşitlendirmekle birlikte sınırlamaktadır.</p> <ul style="list-style-type: none"> Kurumsal kültürümüz, mevzuatta sık yaşanan değişikliklere hazırlıklı olmasına rağmen öğrenci ve velilerimizden oluşan paydaşlarımız, yeni ve farklı çalışmalara uyuma direnç göstermektedir. Mevzuat itibarıyla öğrenci velilerinin eğitim faaliyetlerine müdahale alanını sınırlandıran herhangi bir mekanizma bulunmamaktadır. 	<p>ve velilerinin bilgilendirilmesi</p> <ul style="list-style-type: none"> Mevzuatta ihtiyaç duyulan değişikliklerde “yenileme” çalışmaları yerine “güncelleme” çalışmalarına yer verilmesi Öğrenci velilerinin eğitim faaliyetlerine müdahale alanlarının sınırlandırılması için yasal tedbirlerin alınması Mevzuatın, çalışanların kendilerini güvende hissedebileceği şekilde yeniden düzenlenmesi
--	--	---	--

MİLLÎ EĞİTİM BAKANLIĞI ORTAÖĞRETİM KURUMLARI YÖNETMELİĞİ

BİRİNCİ KISIM Genel Hükümler

Amaç, Kapsam, Dayanak ve Tanımlar

MADDE 1- (1) Bu Yönetmeliğin amacı, Millî Eğitim Bakanlığına bağlı resmî ve özel örgün ortaöğretim kurumlarında eğitim, öğretim, yönetim ve işleyişe ilişkin usul ve esasları düzenlemektir.

Kapsam

MADDE 2- (1) Bu Yönetmelik, Millî Eğitim Bakanlığına bağlı resmî ve özel örgün ortaöğretim kurumlarının eğitim, öğretim, yönetim ve işleyişine ilişkin usul ve esasları kapsar.

Dayanak

MADDE 3- (Değişik:RG-16/9/2017-30182)

(1) (Değişik:RG-1/9/2018-30522) Bu Yönetmelik, 5/1/1961 tarihli ve 222 sayılı İlköğretim ve Eğitim Kanunu, 14/6/1973 tarihli ve 1739 sayılı Millî Eğitim Temel Kanunu, 17/3/1981 tarihli ve 2429 sayılı Ulusal Bayram ve Genel Tatiller Hakkında Kanun, 5/6/1986 tarihli ve 3308 sayılı Mesleki Eğitim Kanunu, 8/2/2007 tarihli ve 5580 sayılı Özel Öğretim Kurumları Kanunu, 20/6/2012 tarihli ve 6331 sayılı İş Sağlığı ve Güvenliği Kanunu,

25/4/2006 tarihli ve 5490 sayılı Nüfus Hizmetleri Kanunu, 30/5/1997 tarihli ve 573 sayılı Özel Eğitim Hakkında Kanun Hükmünde Kararname, 10/7/2018 tarihli ve 30474 sayılı Resmî Gazete’de yayımlanan 1 sayılı Cumhurbaşkanlığı Teşkilatı Hakkında Cumhurbaşkanlığı Kararnamesininin 301 inci maddesine dayanılarak hazırlanmıştır.

Tanımlar

MADDE 4- (1) Bu Yönetmelikte geçen;

- a) Alan: Ortaöğretim kurumlarında ortak özelliklere sahip birden fazla meslek dalını içeren; bilgi, beceri, tutum, davranış ve istihdam imkânı sağlayan programların her birini,
- b) Uygulamalı derslerde bilgi, beceri ve davranışların kazandırılması amacıyla sağlık ve güvenlik koşulları da dikkate alınarak gerekli donatımı yapılmış eğitim, öğretim, uygulama ve üretim yapılan ortamı,
- c) Bakanlık: Millî Eğitim Bakanlığını,
- ç) **(Değişik:RG-5/9/2019-30879)** Bilişim araçları: Ses ve görüntü kaydı yapma özelliği olan cep telefonu, kamera, tablet, bilgisayar, akıllı saat ve benzeri araçları,
- d) **(Değişik:RG-2/9/2020-31232)** Çerçeve öğretim programı: Bir meslek alanında ve/veya dalında modüler yapıda hazırlanan öğretim programının tanıtımı ve uygulanmasıyla ilgili açıklamaları, haftalık ders çizelgelerini, programda yer alan dersleri, dersleri oluşturan modülleri/öğrenme birimlerini ve kazanımlar ile sertifikaları gösteren program yapısını,
- e) Dal: Mesleki ve teknik ortaöğretim programlarında uygulanan bir alan altında belirli konularda uzmanlaşmaya yönelik bilgi, beceri, tutum, davranış gerektiren ve istihdam imkânı sağlayan işkollarından her birini,
- f) Ders yılı: Derslerin başladığı tarihten kesildiği tarihe kadar geçen süreyi,
- g) Dönem: Ders yılının başladığı tarihten yarıyıl tatiline, yarıyıl tatili bitiminden ders kesimine kadar geçen süreyi,
- ğ) Eğitim kampüsü: Değişik tür ve derecedeki birden fazla okul ve kurumuyla bunlara bağlı pansiyon, yatakhane, yemekhane, kütüphane, spor alanları, rehberlik ve sağlık ünitesi, konferans salonu, çok amaçlı salon ve benzeri yerleri içerisinde bulunduran alanı,
- h) e-Okul: Eğitim, öğretim ve yönetimle ilgili iş ve işlemlerin elektronik ortamda yürütüldüğü ve bilgilerin muhafaza edildiği sistemi,
- ı) Geçiş: Öğrencilerin farklı program, tür, alan, dal veya ortaöğretim kurumları arasında yapılan değişikliği,
- i) **(Değişik:RG-5/9/2019-30879)** Kaynaştırma/bütünleştirme yoluyla eğitim: Özel eğitim ihtiyacı olan bireylerin her tür ve kademe diğer bireylerle karşılıklı etkileşim içinde bulunmalarını ve eğitim amaçlarını en üst düzeyde gerçekleştirmelerini sağlamak amacıyla, bu bireylere destek eğitim hizmetleri de sağlanarak akranlarıyla birlikte tam zamanlı ya da özel eğitim sınıflarında yarı zamanlı olarak verilen eğitimi,
- j) Laboratuvar: Derslerle ilgili iş, işlem, deney, gözlem, inceleme, araştırma, geliştirme ve benzeri uygulamaların yapılması amacıyla sağlık ve güvenlik koşulları da dikkate alınarak gerekli donanımına sahip eğitim ve öğretim laboratuvarı ile mesleki ve teknik eğitimde uygulama ve üretim yapılan ortamı,
- k) Modül: Bir meslek alanının öğretim programında kendi içinde bir bütün, tek başına öğretilebilir/öğrenilebilir içeriğe sahip olan, kendi alanındaki diğer program birimleriyle bütünleşerek daha geniş mesleki işlevler grubu oluşturma özelliği gösteren, gerektiğinde bir sertifikayla belgelendirilerek istihdam yeterliliği kazandıran program birimini,
- l) Nakil: Aynı tür program, alan veya dalda öğrenim gören öğrencilerin ortaöğretim kurumları arasında yer değişikliğini,
- m) Ortaöğretim Kurumu: Ortaokul veya imam-hatip ortaokulundan sonra **(Ek ibare:RG-1/9/2018-30522)** hazırlık sınıfları hariç dört yıllık eğitim ve öğretim veren, resmî ve özel örgün eğitim okul ve kurumlarının her birini,
- n) Ödül: Öğrencilerin kendilerinden beklenen davranışları göstermeleri, kurallara uymaları, sosyal, kültürel ve sportif faaliyetlere aktif olarak katılmaları ve derslerdeki başarılarına göre teşvik edilmesini,
- o) **(Değişik:RG-26/3/2017-30019)** Öğrenci: Ortaöğretim kurumlarında örgün eğitim görenler ile mesleki eğitim merkezlerinde kalfalık ve ustalık eğitimi görenleri,
- ö) Öğrenme Kazanımları: Herhangi bir öğrenme sürecinin tamamlanmasından sonra bireyin sahip olduğu bilgi, beceri ve yetkinlikleri,
- p) **(Değişik:RG-13/9/2014-29118)** Öğretim yılı/eğitim ve öğretim yılı: Ders yılının başladığı tarihten ertesi ders yılının başladığı tarihe kadar geçen süreyi,
- r) **(Değişik:RG-8/9/2023-32303)** Ölçme araçları: Öğrencilerin bilgi, beceri, tutum, davranış ve kazanımlarının ölçülmesinde başvurulacak yazılı ve uygulamalı sınavlar ve/veya e-sınavlar ile performans çalışması, proje, ürün veya e-portfolio dosyasını,
- s) **(Değişik:RG-8/9/2023-32303)** Performans çalışması: Dersin öğretim programında öngörülen eleştirel düşünme, problem çözme, okuduğunu anlama, yaratıcılığını kullanma ve araştırma sonucu elde edilen kazanımların yazılı, sözlü ve/veya uygulamalı olarak paylaşılmasına yönelik ders öğretmenin gözetiminde yapılan bireysel veya grup çalışmasını,
- ş) Proje: Öğrencilerin istekleri doğrultusunda belirlenen bir konuda inceleme, araştırma ve yorum yapma; yeni bilgilere ulaşma, özgün düşünce üretme ve çıkarımlar sonucunda bir ürün ortaya koymak amacıyla ders öğretmeni rehberliğinde bireysel veya grup hâlinde yaptıkları çalışmayı,
- t) **(Değişik:RG-8/9/2023-32303)** Sınav analizi: Sınav sonuçlarının soru, öğrenci, şube ve sınıf bazında; merkezi sınav yapılması hâlinde ilçe, il

ve ülke bazında ayrıntılı olarak değerlendirilmesini,

u) (Mülga:RG-13/9/2014-29118)

ü) (Değişik:RG-13/9/2014-29118) Yeterlilik sınavı: Hazırlık sınıfı bulunan ortaöğretim kurumlarında öğrencilerin (Değişik ibare:RG15/11/2022-32014) Hazırlık Sınıfı Türk Dili ve Edebiyatı ve birinci yabancı dil derslerinde yeterliliklerinin belirlenmesi amacıyla yapılan yazılı ve uygulamalı sınavı,

v) (Değişik:RG-5/9/2019-30879) Yüz yüze eğitim: İşletmelerde meslek eğitimi ve staj kapsamında yapılan ders görevleri ile öğretim programlarında öngörülen teorik ve uygulamalı derslerin eğitiminin; derslik, spor alanları, spor salonları, atölye, laboratuvar, işletmelerin eğitim birimi gibi eğitim ortamlarında öğretmen gözetiminde yapılan eğitimi,

y) Zümre öğretmenler kurulu: Aynı dersi okutan öğretmenlerle varsa diğer eğitici personelden oluşan kurulu,

z) (Ek:RG-26/3/2017-30019) Mesleki eğitim merkezi: Kalfalık ve ustalık eğitimi ile mesleki ve teknik kurs programlarının uygulandığı eğitim

İKİNCİ BÖLÜM İlkeler, Ortaöğretim Kurumlarının Kuruluşu ve Amaçları

İlkeler

MADDE 5- (1) Ortaöğretim kurumları işlevlerini Türk millî eğitiminin genel ve özel amaç ile temel ilkeleri doğrultusunda, evrensel hukuka, demokrasi ve insan haklarına uygun; öğrenci merkezli, aktif öğrenme ve demokratik kurum kültürü anlayışıyla yerine getirir.

Ortaöğretim kurumlarının kuruluşu

MADDE 6- (1) Ortaöğretim kurumları, ortaokul veya imam-hatip ortaokulu üzerine öğrenim süresi dört yıl olan yatılı ve/veya gündüzlü olarak eğitim ve öğretim veren kurumlardır.

(2) Bu kurumlar;

a) (Değişik:RG-21/6/2014-29037) Fen liseleri, sosyal bilimler liseleri, Anadolu liseleri, güzel sanatlar liseleri ve spor liseleri, b) (Değişik:RG-13/9/2014-29118) Anadolu imam hatip liseleri,

Ortaöğretim kurumlarının amaçları

MADDE 7- (1) Ortaöğretim kurumları;

- Öğrencileri bedenî, zihni, ahlâkî, manevî, sosyal ve kültürel nitelikler yönünden geliştirmeyi, demokrasi ve insan haklarına saygılı olmayı, çağımızın gerektirdiği bilgi ve becerilerle donatarak geleceğe hazırlamayı,
- Öğrencileri ortaöğretim düzeyinde ortak bir genel kültür vererek yükseköğretime, mesleğe, hayata ve iş alanlarına hazırlamayı,
- Eğitim ve istihdam ilişkilerinin Bakanlık ilke ve politikalarına uygun olarak sağlıklı, dengeli ve dinamik bir yapıya kavuşturulmasını,ç) Öğrencilerin öz güven, öz denetim ve sorumluluk duygularının geliştirilmesini,
- Öğrencilere çalışma ve dayanışma alışkanlığı kazandırmayı,
- Öğrencilere yaratıcı ve eleştirel düşünme becerisi kazandırmayı,
- Öğrencilerin dünyadaki gelişme ve değişimleri izleyebilecek düzeyde yabancı dil öğrenebilmelerini,
- Öğrencilerin bilgi ve becerilerini kullanarak proje geliştirerek bilgi üretebilmelerini,
- Teknolojiden yararlanarak nitelikli eğitim verilmesini,

Hayat boyu öğrenmenin bireylere benimsetilmesini **İKİNCİ KISIM Eğitim ve öğretim**

BİRİNCİ BÖLÜM Eğitim ve Öğretim Etkinlikleri, Ders Süresi ve Günlük Çalışma Saatleri

Eğitim ve öğretim etkinlikleri

MADDE 8- (1) Eğitim ve öğretim etkinlikleri;

a) Uygulanan program tür ve içeriklerine uygun olarak yürütülür.

b) Bilimsel düşünme becerilerine sahip, öğrenmeyi öğrenen, üretken, bilgiye ulaşabilen, iletişim kurabilen, bilişim teknolojilerini kullanabilen, eğitim

sürecine aktif olarak katılan, millî, insanî ve evrensel değerleri benimsemiş öğrenciler yetiştirecek biçimde yapılandırılır.

c) Okul, işletme ve/veya programların özelliğine uygun mekânlarda yürütülür.

(2) Yabancı dil, Kur'an-ı Kerim ve meslek derslerinde şube ve grup oluşturulurken okulların, programların ve derslerin özelliklerinin yanı sıra öğrenci seviyeleri de dikkate alınır.

(3) **Ders süresi ve günlük çalışma saatleri**

(4) **MADDE 9-** (1) (Değişik:RG-13/9/2014-29118) Ortaöğretim kurumlarında bir ders saati süresi 40 dakikadır. Dersler arasındaki dinlenme süreleri okul yönetimlerince belirlenir. Derslerin başlama, bitiş ve öğle arası dinlenme süreleri il çalışma takvimine uygun olarak okul müdürünün başkanlığında (Değişik ibare:RG-5/9/2019-30879) okul zümre başkanlarından oluşan komisyon tarafından ortaöğretim kurumunun özellikleri, uygulanan programlar ile çevre ve ulaşım şartları dikkate alınarak belirlenir. Dersler arasındaki dinlenme süresi 10 dakikadan, öğle arası dinlenme süresi ise 45 dakikadan az olamaz. Ancak ikili öğretim yapan okullarda bu süreler daha kısa belirlenebilir.

İKİNCİ BÖLÜM Öğretim Programları, Dersler, Ders Kitapları, Eğitim ve Öğretim Materyalleri

Öğretim programları

MADDE 10- (1) (Değişik:RG-2/9/2020-31232) Ortaöğretim kurumlarında;

a) Yükseköğretime, hem mesleğe hem yükseköğretime, hayata, iş alanlarına hazırlayan ve Bakanlıkça uygun görülen ders çizelgeleriyle öğretim

programları uygulanır. Ortaöğretim kurumlarının özelliğine göre hangi derslere ağırlık verileceği haftalık ders çizelgesinde ve program açıklamalarında belirtilir.

- b) Öğretim programları, öğrencilerin ilgi, istek ve yetenekleri yanında bireysel farklılıklarına ve yönecekleri alanın özelliklerine, okul ve program türlerine uygun olarak ortak dersler, (Mülga ibare:RG-8/9/2023-32303) meslek/alan ve dal dersleri, seçmeli dersler ve seçmeli meslek derslerinden oluşur.
- c) Ortak dersler, her öğrencinin ortaöğretim kurumunu bitirinceye kadar aldığı, asgarî ortak bir genel kültür veren, toplum sorunlarına duyarlı, yurdun ekonomik, sosyal ve kültürel kalkınmasına katkıda bulunma bilincini ve gücünü kazandırmayı amaçlayan ve yükseköğretim programlarına hazırlayan derslerdir.

Ders seçimi

MADDE 11- (1) (Değişik:RG-16/9/2017-30182) Derslerin seçimi ve buna yönelik açıklamalar (Değişik ibare:RG-15/11/2022-32014) aralık ayında okul müdürlüğüne öğrencilere duyurulur.

(2) (Değişik:RG-16/9/2017-30182) Ders seçimi okulun imkânlarına bağlı olarak veli, sınıf rehber öğretmeni ve (Değişik ibare:RG8/9/2023-32303) rehber öğretmenin bilgisi dâhilinde öğrenci tarafından (Değişik ibare:RG-2/9/2020-31232) aralık ve ocak ayları içinde yapılır, eOkul sistemine işlenir ve Kitap Seçim Modülüne kitap ihtiyaç sayısı girilir. Grup oluşturulmadığı için açılmayan dersler okul yönetimince ilan edilir. Bu dersleri seçen öğrenciler tercihleri doğrultusunda açılan seçmeli derslere yönlendirilir. Süresi içerisinde ders seçimi yapmayan öğrencilerin dersleri okul yönetimince belirlenir.

(3) 9 uncu sınıfa yeni başlayan öğrencilerin ders seçimleri ile seçilen derslerde değişiklik yapılmasına ilişkin işlemler ders yılının ilk haftası içinde yapılır.

Haftalık ders programı

MADDE 12- (1) (Değişik:RG-1/9/2018-30522) Haftalık ders programı, öğretmenler kurulunda görüşülür ve okul müdürünün onayına bağlı olarak uygulamaya konulur. Bu programda yönetici ve öğretmenlerin okutacakları derslerin gün ve saatlere göre dağılımı yapılır ve ilgililere yazılı olarak imza karşılığı duyurulur.

(2) Haftalık ders programı düzenlenirken:

- a) (Değişik:RG-1/9/2018-30522) Okulların eğitim ortamı, öğretmen durumu, engelli öğretmenler, engelli çocuğu bulunanlar, süt izni kullananlar, fizikî şartlar ve pedagojik esaslar göz önünde bulundurulur. (Ek cümle:RG-2/9/2020-31232) Bu bağlamda; engelli, engelli çocuğu ve/veya bakmakla yükümlü olduğu engelli bireyi olanlar ile süt izni kullanan öğretmenlerin haftalık ders programı, gün ve saatleri okulun genel işleyişini bozmayacak şekilde ilgili öğretmenlerin tercihleri dikkate alınarak hazırlanır.
- b) Dersler, özelliklerine göre üst üste veya haftanın belirli günlerine dengeli olarak dağıtılır. Bayrak törenleri dikkate alınarak beden eğitimi ve müzik derslerinin haftanın ilk ve son iş gününe konulmasına özen gösterilir.

Ders kitapları, eğitim ve öğretim materyalleri

MADDE 13- (1) Ders kitapları Bakanlıkça belirlenir, Tebliğler Dergisinde ve/veya elektronik ortamda yayımlanarak ilan edilir.

(2) (Değişik:RG-8/9/2023-32303) Ders kitabı ya da ders kitabı yerine kullanılacak basılı veya elektronik ortamda hazırlanan eğitim ve öğretim araç, gereç ve materyallerinin temini ve kullanımıyla ilgili hususlarda 14/10/2021 tarihli ve 31628 sayılı Resmî Gazete’de yayımlanan Millî Eğitim Bakanlığı Ders Kitapları ve Eğitim Araçları Yönetmeliği hükümlerine uyulur. Mesleki ve teknik ortaöğretim kurumlarında öğretimi yapılan meslek/alan ve dal derslerinde çerçeve öğretim programlarındaki kazanımlara yönelik ders materyali, modüler bireysel öğrenme materyali, eğitim araç ve gereçleri ile elektronik eğitim içerikleri kullanılır.

ÜÇÜNCÜ BÖLÜM Resmî Tatil Günleri ve Çalışma Takvimi

Resmî tatil günleri

MADDE 14- (1) (Değişik:RG-28/10/2016-29871) Okulların (Değişik ibare:RG-12/7/2019-30829) hafta sonu tatili, ara tatil, yarıyıl ve yaz tatili dışındaki resmî tatil günleri, 17/3/1981 tarihli ve 2429 sayılı Ulusal Bayram ve Genel Tatiller Hakkında Kanun ile 16/4/2012 tarihli ve 2012/3073 sayılı Bakanlar Kurulu Kararı ile yürürlüğe konulan Ulusal ve Resmî Bayramlar ile Mahalli Kurtuluş Günleri, Atatürk Günleri ve Tarihi Günlerde Yapılacak Tören ve Kutlamalar Yönetmeliği hükümlerine göre belirlenir ve yıllık çalışma takviminde belirtilir.

(2) Öğleden sonra tatil olan günlerde yarım gün programı uygulanır.

(3) (Ek:RG-2/9/2020-31232) Öğrencilere, resmî tatil günlerinde puanla değerlendirilecek şekilde ödev verilmez.

DÖRDÜNCÜ BÖLÜM Rehberlik, Sosyal Etkinlikler, Okul ve Çevre İlişkileri

DÖRDÜNCÜ BÖLÜM Rehberlik, Sosyal Etkinlikler, Okul ve Çevre İlişkileri

Rehberlik

MADDE 16- (1) (Değişik:RG-8/9/2023-32303) Rehberlik hizmetleri, 14/8/2020 tarihli ve 31213 sayılı Resmî Gazete’de yayımlanan Millî Eğitim Bakanlığı Rehberlik ve Psikolojik Danışma Hizmetleri Yönetmeliği hükümlerine göre yürütülür.

(2) Bu hizmetlerin yürütülmesi için okul yönetimince gerekli araç, gereç ve uygun ortam sağlanır.

Zararlı alışkanlıklardan korunma

MADDE 17- (1) Ortaöğretim kurumlarında güvenli ortamın sağlanmasına yönelik koruyucu ve önleyici tedbirlerin alınması, zararlı alışkanlıkların önlenmesi ve öğrencilerin şiddetten korunması amacıyla rehberlik (Mülga ibare:RG-1/7/2015-29403) hizmetleri kapsamında okul merkezli, temel önleme çalışmaları yürütülür. Bu konuda, okul yönetimi öğretmen, veli, çevre ile işbirliği yaparak gerekli önlemleri alır.

Sosyal etkinlikler

MADDE 18- (1) (Değişik:RG-1/7/2015-29403) Öğrenci kulüp faaliyetleri, (Değişik ibare:RG-8/9/2023-32303) sosyal sorumluluk programı kapsamındaki çalışmalar, geziler, törenler ile diğer bilimsel, sosyal, kültürel, sanatsal ve sportif etkinlikler öğretmen, öğrenci, veli ve ilgili çevrenin katılımıyla okulda ya da okul müdürlüğüne belirlenen, eğitim ve öğretimin amaçlarına uygun mekânlarda yapılır. Ancak

etkinlikler sırasında öğrencilerin her türlü zararlı alışkanlıklar, olumsuz davranışlar ve aşırılıklardan korunması, israftan kaçınılması için okul yönetimince öğretmenler ve velilerle iş birliği yapılarak gerekli tedbirler alınır.

ÜÇÜNCÜ KISIM Öğrenci İşleri

BİRİNCİ BÖLÜM Ortaöğretime Geçiş ve Kayıtlar, Alan/Dala Geçiş ve Görevlere İlişkin Hükümler

Ortaöğretime geçiş esasları

MADDE 20- (Değişik:RG-14/2/2018-30332)

(1) (Değişik ibare:RG-5/9/2019-30879)Lise bünyesinde programı uygulanan ARGEM'i bitiren öğrenciler bilgi, beceri ve yetenekleri doğrultusunda;

- Merkezi sınav puanıyla,
- Ortaöğretim kayıt alanı içindeki okullara tercihe bağlı olarak,
- Ortaöğretim kayıt alanı dışındaki pansiyonlu okullara tercihe bağlı olarak,
- Merkezi sınav ile birlikte yetenek sınavı puanıyla,
- Yetenek sınav puanıyla,ortaöğretim kurumlarına geçiş yaparlar.

(1) Birinci fıkrada belirtilen yerleştirme ve kayıtlara ilişkin usul ve esaslar, Bakanlıkça hazırlanan yönerge ve/veya kılavuz ile belirlenir.

(2) Yurtdışından gelen Türkiye Cumhuriyeti uyruklu öğrencilerin kayıt ve nakilleri

(3) MADDE 27- (1) Ortaöğretim kurumlarında okumakta iken çeşitli sebeplerle öğrenim görmek üzere yurtdışına giden öğrencilerden, buldukları ülkede en az bir dönem öğrenim gören ve okulun nakil şartlarını taşıyanların nakilleri denklik belgesine göre önceki okullarına veya aynı türdeki diğer okullara yapılır. (Değişik cümle:RG-1/9/2018-30522) Öğrencinin e-Okul sisteminde bulunmayan yurtdışında eğitim gördüğü sınıf/sınıflara ait yılsonu başarı puan/puanları ile denklikle ilişkilendirildiği sınıf e-Okul sistemine işlenir. Yurtdışında eğitim gördüğü sınıflara ait yılsonu başarı puan/puanları, öğrenci velisi tarafından okul yönetimine teslim edilir ve e-Okul sistemine 100'lük puan sistemine uygun olarak işlenir.

Sınıf başkanlığı

MADDE 32- (1) Bir sınıfta bulunan öğrenciler, sınıf öğretmeni rehberliğinde her ders yılı için sınıf başkanı ve başkan yardımcısı seçer. Boşalan sınıf başkanlığı için aynı yolla seçim yapılır.

- Sınıf başkanlığına ve başkan yardımcılığına aday olacak öğrencilerde; disiplin cezası almamış olmak ve örnek davranışlara sahip olmak şarttır.
- Seçilme şartlarını kaybeden sınıf başkanı ve yardımcısı sınıf rehber öğretmeni tarafından görevden alınır.

Öğrenci nöbetleri

MADDE 33- (1) Öğrencilerin görev ve sorumluluk bilincini geliştirmek, okulun yönetim işlerine yardımcı olmalarını sağlamak amacıyla öğrencilere nöbet görevi verilir. Ancak öğrencilere personelin yapması gereken, bedeni çalışmayı gerektiren, eğitim ve öğretimle ilgili bulunmayan görevler verilemez. Nöbet yerleri, nöbet günleri, nöbetin başlama ve bitiş saatleriyle nöbetçi öğrencilerin görevleri okul yönetimince belirlenerek duyurulur.

(2) Nöbetçi öğrenciler, nöbetçi öğretmene, nöbetçi müdür yardımcısına veya okul müdürüne bilgi vermek şartıyla yazılı ve uygulamalı sınava girerler. Öğrencilerin nöbet tuttuğu günler devamsızlıktan sayılmaz. Pansiyonlu okullarda (Ek ibare:RG-12/7/2019-30829) ara tatil, yarıyıl ve yaz tatili dışındaki hafta sonu ve diğer tatil günlerinde de nöbet görevi verilebilir.

Öğrenci velisi

MADDE 34- (1) Öğrenci velisi, öğrencinin anne, baba veya yasal sorumluluğunu üstlenen kişi olup eğitim ve öğretim süresince her öğrencinin bir velisi bulunur.

(2) Pansiyonlu okullarda yatılı öğrencilerin eğitim ve öğretimle ilgili iş ve işlemleriyle sınırlı olmak üzere, velinin yazılı iznine bağlı olarak okulyöneticilerinden birisi öğrenci velisi olarak ilişkilendirilir.

Nakil ve geçişlerde muafiyet ve sorumluluk

MADDE 42- (1) Nakil isteği kabul edilen öğrencilerin önceki okulunda görmüş olduğu dersler, yeni okulun dersleriyle sınıf seviyesinde karşılaştırılır. Sınıf seviyesinde toplam ders saatinde ve zorunlu derslerde (Değişik ibare:RG-2/9/2020-31232) (ortak/meslek/alan/dal dersleri) eksiklik ya da başarısızlık bulunması halinde;

- Sınıf veya sınıflar bazında eksik olan ders saatleri, yeni okulun haftalık ders saati toplamı esas alınarak, öğrenciler yeni okulunda seçtiği

derslerden sorumlu tutulur ve bu derslerden sorumluluk sınav döneminde sınava alınır. Öğrenci yeni okulunun haftalık ders çizelgesinde yer almayan önceki okuluna ait sorumlu olduğu derslerden ise muaf tutulur.

- Öğrenciler görmediği derslerle gördüğü hâlde haftalık ders saati sayısındaki eksikliğin bir saatten fazla olduğu zorunlu (ortak/alan/dal dersleri)

derslerden sorumlu tutulur ve bu derslerden sorumluluk sınav dönemlerinde sınava alınır. Ancak önceki okulun seçmeli dersleri arasında bulunan derslerin, yeni okulun zorunlu (ortak/alan/dal dersleri) dersleriyle ilişkilendirilmesi halinde öğrenciler bu derslerden sorumlu tutulmazlar.

İKİNCİ BÖLÜM Geç Gelme, Devamsızlık ve İlişik Kesme

Geç gelme

MADDE 35-(Değişik :RG-13/9/2014-29118)

(1) (Değişik:RG-16/9/2017-30182) Geç gelme birinci ders saati için belirlenen süre ile sınırlıdır. Ancak her beş defa geç kalma yarım gün devamsızlıktan sayılır. Bu sürenin dışındaki geç gelmeler devamsızlıktan sayılır.

(2) Geç gelen öğrencilerin derse alınma şekli ve süresi ders yılı başında öğretmenler kurulunca kararlaştırılarak veli ve öğrencilere duyurulur.

Devam-devamsızlık ve ilişik kesme

MADDE 36- (1) Okula devam zorunludur. Veliler, öğrencilerinin okula devamını sağlamakla yükümlüdürler. Millî Eğitim Temel Kanununun 26 ncı maddesi gereğince okul yöneticileri, millî eğitim müdürleri ve mahalli mülki idare amirleri öğrencilerin okula kayıt ve devamıyla ilgili gerekli tedbirleri alırlar.

(2) Uygulamayla ilgili olarak;

- a) (Değişik:RG-1/9/2018-30522) Devamsızlık yapan öğrenciler, ders öğretmeni tarafından yoklama fişine, ilgili müdür yardımcısı tarafından da e-Okul/e-Mesem sistemine işlenir.
- b)(Değişik:RG-1/7/2015-29403) Günlük toplam ders saatinin 2/3 ü ve daha fazlasına gelmeyenlerin devamsızlığı bir gün, diğer devamsızlıklar ise yarım gün sayılır.

(3) Değişik:RG-8/9/2023-32303) Devamsızlık süresine ilişkin hususlar şunlardır:

a) Devamsızlık süresi özürsüz 10 günü, toplamda 30 günü aşan öğrenciler, ders puanları ne olursa olsun başarısız sayılır ve durumları yazılı olarak

velilerine bildirilir. Önleme, müdahale ve yönlendirme komisyonu; devamsızlık yapan ve sınıf tekrarı riski bulunan öğrenci velisini devamsızlığın 5 inci gününde okula davet eder, devamsızlık nedenlerini ortadan kaldıracı çalışmaları iş birliği içinde yapar. Özürsüz olarak yapılan her bir devamsızlık günü, haftalık ders çizelgesinde belirtilen sosyal sorumluluk çalışmaları için öngörülen süreye bir saat olarak ayrıca eklenerek devamsızlık yapan öğrencilerin sosyal sorumluluk çalışmalarını tamamlamalarını sağlar.

Birinci dereceden yakınına kaybeden öğrenciler için özürsüz devamsızlık süresi 10 günü geçmemek kaydıyla toplam devamsızlık süresi 40, üniversite hastaneleri, eğitim ve araştırma hastaneleri veya tam teşekküllü hastanelerde kontrol kayıtlı sürekli tedaviyi, yatarak tedaviyi ya da organ naklini gerektiren hastalığı bulunanlar, sosyal hizmet, emniyet ve asayiş birimlerinin resmî raporları doğrultusunda koruma ve bakım altına alınanlar ile tutuklu öğrencilerin özürsüz devamsızlık süresi 10 günü geçmemek kaydıyla toplam devamsızlık süresi 60, tam zamanlı kaynaştırma/bütünleştirme yoluyla eğitimlerine devam eden özel eğitim ihtiyacı olan öğrenciler ve özel eğitim meslek liselerine kayıtlı olan öğrencilerin özürsüz devamsızlık süresi 20 günü geçmemek kaydıyla toplam devamsızlık süresi 70 gün olarak uygulanır. Tam zamanlı kaynaştırma/bütünleştirme yoluyla eğitimlerine devam eden özel eğitim ihtiyacı olan öğrenciler ve özel eğitim meslek liselerine kayıtlı olan öğrenciler hariç olmak üzere devamsızlık nedeniyle başarısız sayılan ve öğrenim hakkı bulunan öğrenciler derslere devam edemez ve istemeleri halinde bu öğrencilerin kayıtları mesleki eğitim merkezi diploma programına aktarılır.

DÖRDÜNCÜ KISIM Öğrenci Başarısının Değerlendirilmesi

BİRİNCİ BÖLÜM Ölçme ve Değerlendirme

Ölçme ve değerlendirmenin genel esasları

MADDE 43- (1) Öğrenci başarısının ölçme ve değerlendirilmesinde aşağıdaki esaslar gözetilir.

- a) Ders yılı, ölçme ve değerlendirme bakımından birbirini tamamlayan iki dönemden oluşur.
- b) (Değişik:RG-16/9/2017-30182) Öğrencilerin başarısı; öğretim programı öğrenme kazanımları esas alınarak dersin özelliğine göre yazılı sınavlar, uygulamalı sınavlar, performans çalışmaları ve projeler ile işletmelerde beceri eğitiminde/stajda alınan puanlara göre tespit edilir.

İKİNCİ BÖLÜM Sınavlar

Yazılı ve uygulamalı sınavlar

MADDE 45- (1) Derslerin özelliğine göre bir dönemde yapılacak yazılı ve uygulamalı sınavlarla ilgili olarak aşağıdaki esaslara uyulur.

- a) (Değişik:RG-8/9/2023-32303) Bir dönemde her dersten iki yazılı sınav yapılır. Ancak haftalık ders saat sayısı altı ve üzeri olan derslerde il

sınıf/alan zümrelerince karar alınması durumunda üçüncü sınav yapılabilir. Sınav tarihleri e-Okul/e-Mesem sistemi üzerinden ilan edilir. Sınavlarla ilgili gerekli tedbirler okul müdürlüğüne alınır.

- b) (Değişik:RG-8/9/2023-32303) Uygulamalı sınavlar hariç, öğretmenlerin ortak değerlendirme yapabilmelerine imkân vermek üzere birden

fazla şubede okutulan derslerin sınavlarının ortak yapılması esastır. Okullarda yapılacak ortak yazılı sınavların soruları ve cevap anahtarları zümre öğretmenlerince, il sınıf/alan zümreleri ve ölçme değerlendirme merkezi müdürlüğü ile birlikte oluşturulan konu soru dağılım tablosuna göre hazırlanır ve sınav sonunda ilan edilir. Bu sınavların şube ve sınıflar bazında sınav analizleri yapılır. Konu ve kazanım eksikliği görülen öğrencilerin durumları, ders ve sınıf düzeyinde eksik olduğu tespit edilen konu ve kazanımlar ders ve zümre öğretmenleri tarafından değerlendirilir.

Ölçme ve değerlendirme sonuçlarının duyurulması

MADDE 49- (1) Öğretmenler sınav, performans çalışması ve projelerin sonuçlarını öğrencilere bildirir ve sınav analizlerine göre ortak hataları açıklar.

Performans çalışması, proje, sosyal sorumluluk programı ve diğer çalışmalar⁽⁶⁾

MADDE 50- (1) (Değişik:RG-8/9/2023-32303) Öğrenciler okulların özelliklerine göre sınavların dışında proje ve performans çalışması, sosyal sorumluluk programı ile diğer çalışmaları yapar; seminer, konferans ve benzeri çalışmalara katılır. Öğrenciler, her dönemde tüm derslerden en az bir performans çalışmasını, her ders yılında en az bir dersten proje hazırlama görevini, ortaöğretim süresi boyunca en az 40 saatlik sosyal sorumluluk programı çalışmalarını yerine getirirler. Sosyal sorumluluk programı çalışmaları mesleki ve teknik ortaöğretim programlarında 20 saat olarak uygulanır. Sınıf/şube rehber öğretmenleri, öğrencilerin proje hazırlama taleplerini ilgi, yetenek, beceri ve başarı durumlarını dikkate alarak dersler bazında dengeli bir şekilde dağılımına özen gösterir.

Bir dersin ağırlığı ve ağırlıklı puanı

MADDE 54- (1) Bir dersin ağırlığı, o dersin haftalık ders saati sayısına eşittir.

(2) Bir dersin yılsonu puanıyla o dersin haftalık ders saati sayısının çarpımından elde edilen puan, o dersin ağırlıklı puanıdır.

Yılsonu başarı puanı

MADDE 55- (1) Öğrencinin yılsonu başarı puanı, derslerin ağırlıklı puanları toplamının bu derslerin haftalık ders saatleri toplamına bölümüyle elde edilen puandır. Naklen gelen öğrencilerin yılsonu başarı puanı hesaplanırken yeni oluşacak haftalık ders saati sayısı toplamı esas alınır. Yılsonu başarı puanı hesaplanırken bölme işlemi, virgülden sonra (Değişik ibare:RG-5/9/2019-30879) dört basamak yürütülür.

Öğretmenlerin görevleri ve sorumlulukları

MADDE 86- (1) Öğretmenler görevlerini Türk millî eğitiminin genel amaçlarına ve temel ilkelerine uygun olarak ilgili mevzuat hükümleri doğrultusunda yapmakla yükümlüdür.

(2) Öğretmen çağın bilgi ve teknolojik gelişmelerine bağlı olarak, toplumun ihtiyaçları doğrultusunda bireyin yetiştirilmesi, geliştirilmesi, değerlerine bağlı nitelikli bir insan olarak topluma kazandırılmasına yönelik çalışmalar yaparak toplumsal kalkınmada belirleyici ve öncü bir rol üstlenir.

(3) Sınıf düzeninden ve yönetiminden sorumlu olan öğretmen, eğitim ve öğretimin gerektirdiği fiziksel ve psikolojik ortamı hazırlar. İzleyeceği programı, yöntem ve teknikleri öğrenciye açıklar. Öğrencilerin araştırarak, yaparak ve yaşayarak öğrenmelerini sağlayacak eğitim ve öğretim teknikleri ile teknolojik kaynakları kullanır.

(4) Okulun her türlü eğitim ve öğretim çalışmalarında görev alan öğretmenlerin görev ve sorumlulukları şunlardır:

a) Eğitim ve öğretim standartlarının geliştirilmesi, okul ve çevre ilişkisinin kurulması ve gelişmesine katkı sağlar, işleyişte yönetime yardımcı olur. Tutum ve davranışlarıyla öğrencilere örnek olur.

Öğretmenlerin mesleki çalışmaları

MADDE 87- (1) (Değişik:RG-2/9/2020-31232) Ortaöğretim kurumlarında görevli yönetici ve öğretmenler; eylül ayının ilk iş gününden derslerin başlangıç tarihine, derslerin kesimi tarihinden temmuz ayının ilk iş gününe kadar geçen süreler ile kasım ve nisan aylarında yapılacak ara tatillerde, Bakanlıkça hazırlanan program dâhilinde kendi okullarında mesleki çalışma yaparlar. Ancak ilçe, il veya ülke genelinde genel hayatı etkileyen salgın hastalık, doğal afet, elverişsiz hava koşulları gibi nedenlerle eğitim ve öğretim faaliyetinin iki haftadan fazla süreyle yapılamaması ve uygulanacak telafi programlarının ders yılı içerisinde tamamlanamaması durumunda yaz tatilinde yapılacak eğitim ve öğretim faaliyetleri nedeniyle Bakanlıkça mesleki çalışma takviminde değişiklik yapılabilir. Mesleki çalışma programı, okul müdürlüğüne yönetici ve öğretmenlere bir hafta önceden duyurulur.

2.4. Üst Politika Belgeleri Analizi

Okulumuzun 2024-2028 Stratejik Planı'nın stratejik amaç, hedef, performans göstergeleri ve stratejileri hazırlanırken aşağıdaki belgelerden yararlanılmıştır.

Tablo 2. Üst Politika Belgeleri

Temel Üst Politika Belgeleri	Sektörel ve Tematik Strateji Belgesi
Kalkınma Planları	Diğer Kamu Kurum ve Kuruluşlarının Stratejik Planları
Orta Vadeli Programlar	Ulusal Yapay Zekâ Stratejisi
Orta Vadeli Mali Planlar	Öğretmen Strateji Belgesi
Millî Eğitim Şura Kararları	İklim Değişikliği Eylem Planı
Cumhurbaşkanlığı Yıllık Prog.	Ulusal Deprem Stratejisi ve Eylem Planı
MEB Stratejik Planı	Ulusal Girişimcilik Stratejisi ve Eylem Planı
MEM Stratejik Planı	2023-2028 Türkiye Çocuk Hakları Strateji Belgesi ve Eylem Planı
Millî Eğitim Kalite Çerçevesi	Kadının Güçlenmesi Strateji Belgesi ve Eylem Planı
Avrupa 2020 Stratejisi	Su Verimliliği Strateji Belgesi ve Eylem Planı
	Ulusal Enerji Verimliliği Eylem Planı

2.5. Faaliyet Alanları İle Ürün/Hizmetlerin Belirlenmesi

Okulumuzun faaliyet alanları ile ürün/hizmetlerine yönelik bilgiler Tablo 3'te yer almaktadır.

Tablo 3. Faaliyet Alanlar/Ürün Hizmetler

Faaliyet Alanı	Ürün/Hizmetler
Eğitim-Öğretim Faaliyetleri	Öğrenci İşleri Kayıt-nakil işleri Devam-devamsızlık Sınıf geçme Sınav hizmetleri
Rehberlik Faaliyetleri	Öğrenci rehberliği Veli rehberliği Diğer rehberlik faaliyetleri
Sosyal Faaliyetler	Faaliyet alanlarının tespiti İlgi ve yeteneklere göre yönlendirme Katılımın sağlanması Dış paydaş iş birlikleri Faaliyet takvimi Raporlama
Sportif Faaliyetler	Faaliyet alanlarının tespiti İlgi ve yeteneklere göre yönlendirme Rehberlik Yarışmalar düzenlenmesi ve katılımın sağlanması Dış paydaş iş birlikleri Faaliyet takvimi Raporlama
Kültürel ve Sanatsal Faaliyetler	Faaliyet alanlarının tespiti Katılımın sağlanması Dış paydaş iş birlikleri Faaliyet takvimi Raporlama
İnsan Kaynakları Faaliyetleri	Merkezi/Mahalli hizmet içi kurs/seminerlere katılım Eğitim içerikli toplantılar Kurum içi ve kurum dışı personel etkinlikleri Dış paydaş iş birliğindeki eğitim faaliyetleri
Okul Aile Birliği Faaliyetleri	İş birliği Toplantılar İhtiyaçların ve sorun alanlarının belirlenmesi İhtiyaçların giderilmesi
Öğrencilere Yönelik Faaliyetler	Okul içi ve okul dışı faaliyetler Ekiplerin ve kurulların işleyişi
Ölçme Değerlendirme Faaliyetleri	Öğrenci takip kartları Ortak sınavlar Rehberlik Yönlendirme Değerlendirme toplantıları
Öğrenme Ortamlarına Yönelik Faaliyetler	Fiziki koşulların iyileştirilmesi Laboratuvarların amacına uygun işleyişi Derslik başına düşen öğrenci sayıları Öğretmenlerin mesleki gelişimleri
Ders Dışı Faaliyetler	Okul dışı öğrenme ortamları Ders dışı etkinlikler Okul-aile iş birlikleri

2.6. Paydaş Analizi

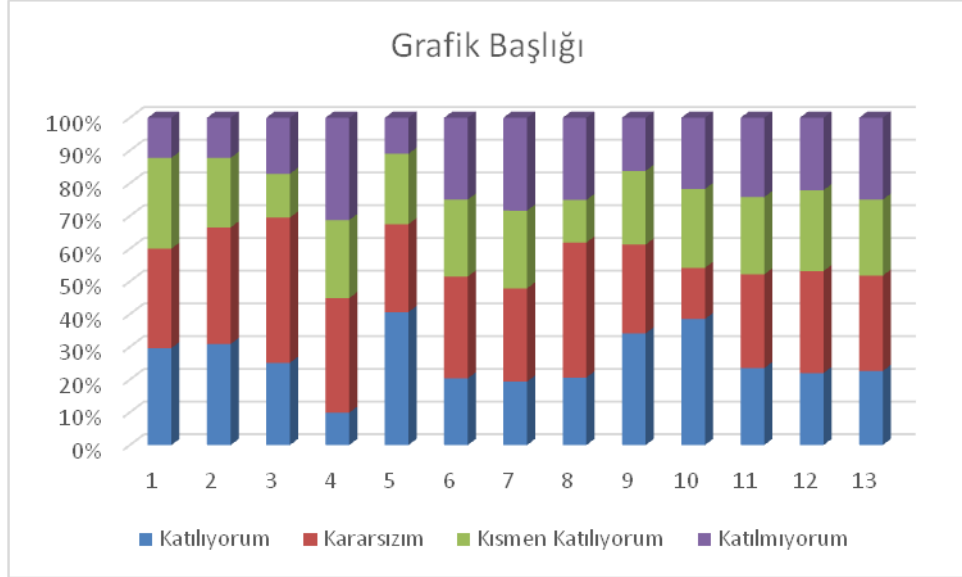
Eğitim kurumları, önemli bir öğrenme alanıdır. Bu kurumların; güvenli oluşu, sosyal-sportif-kültürel çalışma alanlarının yeterliliği ve amaca hizmet etmesi, atölyelerinin, kütüphanesinin, konferans salonunun ve diğer etkinlik alanlarının var oluşu gibi fiziki yeterlilikleri sayesinde, öğretmenlerin mesleki gelişimlerinin artacağı; öğrencilerin motivasyon, uyum, akademik başarı ve sosyal insan olabilme beceri süreçlerini etkili kullanabilecekleri düşünülmektedir.

Paydaş analizi sürecinde Millî Eğitim Müdürlüğünün teşkilat yapısı, ilgili mevzuatı, hizmet envanteri ve faaliyet alanları analiz edilerek iç ve dış paydaşlar belirlenmiştir. Etki/önem matrisi kullanılarak paydaşlar önceliklendirilmiş ve nihai paydaş listesi oluşturulmuştur. Bu kapsamda, durum analizi çalışmalarında katılımı sağlamak ve geniş kitlelere ulaşmak üzere iç ve dış paydaşlara yönelik anketler geliştirilmiştir. Anketlere verilen cevapların analiz bulguları raporlaştırılmıştır. İç ve dış paydaş anketlerinden elde edilen bulgulardan; durum analizi aşamasında GZFT ve PESTLE analizlerinde, geleceğe yönelim aşamasında da sorun alanları, hedef ve stratejiler, riskler, tespitler, ihtiyaçların belirlenmesi sürecinde faydalanılmıştır.

Öğrenci Anketi Sonuçları:

		Katılıyorum	Kararsızım	Kısmen Katılıyorum	Katılmıyorum
1	Öğretmenlerimle ihtiyaç duyduğumda rahatlıkla görüşebilirim	237	243	222	98
2	Okul müdürü ile ihtiyaç duyduğumda rahatlıkla konuşabiliyorum	247	285	170	98
3	Okulun rehberlik servisinden yeterince yararlanabiliyorum	201	355	107	137
4	Okula ilettiğimiz öneri ve isteklerimiz dikkate alınır	79	280	191	250
5	Okulda kendimi güvende hissediyorum]	325	215	172	88
6	Okulda öğrencilerle ilgili alınan kararlarda bizlerin görüşleri alınır	163	249	188	200
7	Öğretmenler yeniliğe açık olarak derslerin işlenişinde çeşitli yöntemler kullanmaktadır	155	228	190	227
8	Derslerde konuya göre uygun araç gereçler kullanılmaktadır	165	330	104	201
9	Teneffüslerde ihtiyaçlarımı giderebiliyorum	273	217	180	130
10	Okulun içi ve dışı temizdir	308	125	193	174
11	Okulun binası ve diğer fiziki mekanlar yeterlidir	188	229	189	194

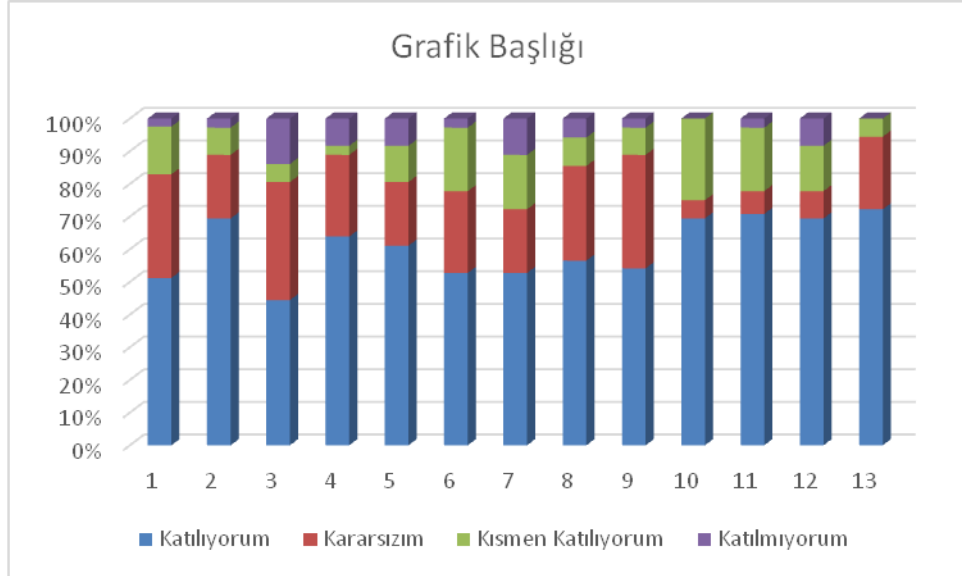
12	Okul kantininde satılan malzemeler sağlıklı ve güvenlidir	176	249	198	177
13	Okulumuzda yeterli miktarda sanatsal ve kültürel faaliyetler düzenlenmektedir	181	233	186	200



Öğretmen Anketi Sonuçları:

		Katılıyorum	Kararsızım	Kısmen Katılıyorum	Katılmıyorum
1	Okulumuzda alınan kararlar, çalışanların katılımıyla alınır.	42	26	12	2
2	Kurumdaki tüm duyurular çalışanlara zamanında iletilir.	50	14	6	2
3	Her türlü ödüllendirmede adil olma, tarafsızlık ve objektiflik esastır.	32	26	4	10
4	Kendimi, okulun değerli bir üyesi olarak görürüm.	46	18	2	6
5	Çalıştığım okul bana kendimi geliştirme imkânı tanımaktadır.	44	14	8	6
6	Okul, teknik araç ve gereç yönünden yeterli donanıma sahiptir.	38	18	14	2
7	Okulda çalışanlara yönelik sosyal ve kültürel faaliyetler düzenlenir.	38	14	12	8
8	Okulda öğretmenler arasında ayırım yapılmamaktadır.	39	20	6	4
9	Okulumuzda yerelde ve toplum üzerinde olumlu etki bırakacak çalışmalar yapılmaktadır.	39	25	6	2
10	Yöneticilerimiz, yaratıcı ve yenilikçi düşüncelerin üretilmesini teşvik etmektedir.	50	4	18	0
11	Yöneticiler, okulun vizyonunu, stratejilerini, iyileştirmeye açık alanlarını vs. çalışanlarla paylaşır.	51	5	14	2

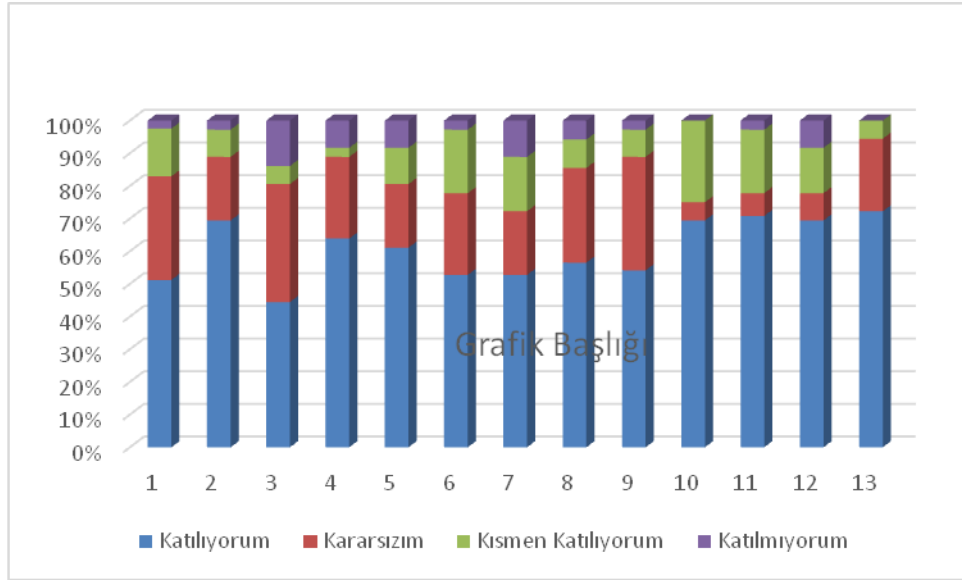
12	Okulumuzda sadece öğretmenlerin kullanımına tahsis edilmiş yerler yeterlidir.	50	6	10	6
13	Alanıma ilişkin yenilik ve gelişmeleri takip eder ve kendimi güncellerim.	52	16	4	0



Veli Anketi Sonuçları:

		Katılıyorum	Kararsızım	Kısmen Katılıyorum	Katılmıyorum
1	İhtiyaç duyduğumda okul çalışanlarıyla rahatlıkla görüşebiliyorum.	42	26	12	2
2	Bizi ilgilendiren okul duyurularını zamanında öğreniyorum.	50	14	6	2
3	Öğrencimle ilgili konularda okulda rehberlik hizmeti alabiliyorum.	32	26	4	10
4	Okula ilettiğim istek ve şikayetlerim dikkate alınıyor.	46	18	2	6
5	Öğretmenler yeniliğe açık olarak derslerin işlenişinde çeşitli yöntemler kullanmaktadır.	44	14	8	6
6	Okulda yabancı kişilere karşı güvenlik önlemleri alınmaktadır.	38	18	14	2
7	Okulda bizleri ilgilendiren kararlarda görüşlerimiz dikkate alınır.	38	14	12	8
8	E-Okul Veli Bilgilendirme Sistemi ile okulun internet sayfasını düzenli olarak takip ediyorum.	39	20	6	4
9	Çocuğumun okulunu sevdiğini ve öğretmenleriyle iyi anlaşmışımı düşünüyorum.	39	25	6	2

10	Okul, teknik araç ve gereç yönünden yeterli donanımına sahiptir.	50	4	18	0
11	Okul her zaman temiz ve bakımlıdır.	51	5	14	2
12	Okulun binası ve diğer fiziki mekanlar yeterlidir.	50	6	10	6
13	Okulumuzda yeterli miktarda sanatsal ve kültürel faaliyetler düzenlenmektedir.	52	16	4	0



Tablo 4. İç ve Dış Paydaş Analizi

Paydaş Adı	İç / Dış Paydaş	Önem Derecesi	Etki Derecesi
Milli Eğitim Bakanlığı	Dış Paydaş	5	5
Elazığ Milli Eğitim Müdürlüğü	Dış Paydaş	5	5
Diğer Kurum/Kuruluşlar	Dış Paydaş	5	4
Valilik	Dış Paydaş	5	4
Üniversite	Dış Paydaş	5	4
Güvenlik Güçleri (Emniyet, Jandarma)	Dış Paydaş	5	4
Sivil Toplum Kuruluşları (STK)	Dış Paydaş	4	4
Veliler	Dış Paydaş	5	5
Muhtarlık	Dış Paydaş	5	5
Müdürlüğe Bağlı Diğer Okul/Kurumlar	Dış Paydaş	5	5
Öğrenciler	İç Paydaş	5	5
Kurum Çalışanları	İç Paydaş	5	5
Okul Aile Birliği	İç Paydaş	5	5

2.7. Okul/Kurum İçi Analizi

2024-2028 Stratejik Plan Hazırlık Çalışmaları kapsamında analiz çalışmaları odak bir grupla gerçekleştirilmiştir. Bu çalışmadan elde edilen bulgu, sonuç, öneri ve değerlendirmeler aşağıda sunulmuştur.

Çalışma sonuçlarına göre geliştirmeye açık alanlar öncelik sırasına göre aşağıda sıralanmıştır;

- 1- Kurum içi iklim
- 2- Çalışanların motivasyonu
- 3- Kurumsal değerler
- 4- Kurum içi iletişim
- 5- Çalışanların güçlendirilmesi ve karar alma süreçlerine etkin katılımları,
- 6- Bilgi paylaşımı ve birimler arası koordinasyon,

Gerçekleştirilen analizlere göre kurumun güçlü olduğu alanlar öncelik sırasına göre:

- 1- Kurum çalışanları arasındaki iş birliği
- 2- Güçlü bir AR-GE alt yapısı
- 3- Öğretmenlerin proje hazırlama süreçlerine katılımları
- 4- Yöneticilerin katılımcılığı desteklemeleri
- 5- Yeni fikirlere ve uygulamalara uyum

2.7.1. Teşkilat Yapısı

Bahattin Erdoğan Okul Müdürü
Nejdet Bozkurt Başmüdür Yrd.
Fehmi Çakar Müdür Yrd.
Ayşe Çelik Müdür Yrd.
Nevzat Demirtaş Müdür Yrd.
Oktay Demirelli Müdür Yrd.
Adı Soyadı Meslek Dersleri Öğretmeni
Hüsamettin Kaya

Mahmut Karadağ
Bülent Barım
Habip Karaçorlu
Yasin Gündoğdu
Zeynep Dünder
Emine Özdemir
Enes Serdar
Tuba Korkmaz
Abdulgani Durumlu
Mehmet Rıza Akbulut
Ayşegül Demirpolat

Arapça Öğretmeni
Ali Gündüz

Türk Dili ve Edebiyatı Öğretmeni

H.Tankut Çevik
Musa Şeker
Esra Tolan
Hatice Poyraz
Sedat Akbulut
Murat Erdoğan
Fidan Gövercin
Nida Çelik

Tarih Öğretmeni

Mehmet Akdemir
Mehmet Gever
Fatma Kahraman
Zekeriya Gürler
Şefik Özdemir
Cevdet Yanılmaz

Türkçe Öğretmeni

Zehra Aydın

Coğrafya Öğretmeni

Esat Yıldırım
Erkan Topçu
Şaban Tekin

Yusuf Tabur

Kimya Öğretmeni

Yavuz Ballica

Mehmet Aydoğan

Semra Çavak

Matematik Öğretmeni

Haluk Çelik

Yavuz Taş

Yavuz Korkmaz

Enver Can

M.Salih Barman

Sümeyye Güven

Bülent Açıkgöz

Meryem Akoğlu

M.Suat Zavalı

Kazım Uğurluoğlu

Biyoloji Öğretmeni

Ercüment Övün

Sibel Öger

Perihan Aktaş

Felsefe Öğretmeni

Zafer Meşe

Gülsüm Karaca

Rehber Öğretmeni

Murat Doğan

Mehmet Aslan

Bilişim Teknolojileri Öğretmeni

Arzu Bahçeci

Beden Eğitimi Öğretmeni

Mahmut Bayraklı

Ömer Özcan

Görsel Sanatlar Öğretmeni

İbrahim Yıldırım

<p>Fizik Öğretmeni Cihan Sevinç Fuat Demircioğlu</p> <p>İngilizce Öğretmeni Mervenur Yıldırım</p>
<p>Memurlar Mehmet Doğan Mahmut Çiçek Abdulkadir Hacıbekiroğlu Erten Aksu</p>
<p>Hizmetli Personeller Bayram Temiz Nazi Yıldız Sebahattin Bağban Mustafa Deringöl Mehmet Karaoğlu Servet Bayat Mehmet Uçar Abdulsamet Cevher Zehra Kalkan Köksal Demircan</p>

7.2.2. İnsan Kaynakları

Tablo 5. Çalışanların Görev Dağılımı

Çalışan Unvanı	Görevleri
Okul /Kurum Müdürü	Yönetmelikteki Görevler
Müdür Baş Yardımcısı	Yönetmelikteki Görevler
Müdür Yardımcısı	Yönetmelikteki Görevler
Atölye ve Bölüm Şefleri	Yönetmelikteki Görevler
Öğretmenler	Yönetmelikteki Görevler
Yönetim İşleri ve Büro Memuru	Yönetmelikteki Görevler
Yardımcı Hizmetler Personeli	Yönetmelikteki Görevler

Tablo 6. İdari Personelin Hizmet Süresine İlişkin Bilgiler

Hizmet Süresi	Kişi Sayısı	%
1-4 Yıl		
5-6 Yıl		
7-10		
10... Üzeri	6	

Tablo 7. Okul/Kurumda Oluşan Yönetici Sirkülasyonu Oranı

Yıl İçerisinde Okul/Kurumdan Ayrılan Yönetici Sayısı			Yıl İçerisinde Okul/Kurumda Göreve Başlayan Yönetici Sayısı		
2021	2022	2023	2021	2022	2023
	1			1	

Tablo 8. İdari Personelin Katıldığı Hizmet İçi Programları

Adı Soyadı	Görevi	2023 Yılında Katıldığı Mahalli Hizmet İçi Kurs/Seminer Sayısı	2023 Yılında Katıldığı Merkezi Hizmet İçi Kurs/Seminer Sayısı
Bahattin Erdoğan	Müdür	1	1
Nejdet Bozkurt	Başmüdür Yrd.	1	2
Ayşe Çelik	Müdür Yrd.	1	11
Fehmi Çakar	Müdür Yrd.	1	3
Oktay Demirelli	Müdür Yrd.	1	1
Nevzat Demirtaş	Müdür Yrd.	1	2

Toplam**Tablo 9.** Öğretmenlerin Hizmet Süreleri (An İtibarıyla)

Hizmet Süresi	Kadın	Erkek	TOPLAM
1-3 Yıl			
4-6 Yıl	1		1
7-10 Yıl	6	6	12
11-15 Yıl	1	4	5
16-20 Yıl	2	1	3
20 ve üzeri	6	27	33

Tablo 10. Kurumda Gerçekleşen Öğretmen Sirkülasyon Sayısı

	Yıl İçerisinde Ayrılan Öğretmen Sayısı			Yıl İçerisinde Göreve Başlayan Öğretmen Sayısı		
	2021	2022	2023	2021	2022	2023
Toplam	3	3		1	4	

Tablo 11. Öğretmenlerin Katıldığı Hizmet İçi Eğitim Programları

Adı Soyadı	Görevi	2023 Yılında Katıldığı Mahalli Hizmet İçi Kurs/Seminer Sayısı	2023 Yılında Katıldığı Merkezi Hizmet İçi Kurs/Seminer Sayısı
H.Tankut Çevik	Edebiyat Öğretmeni		9
Musa Şeker	Edebiyat Öğretmeni	1	3
Esra Tolan	Edebiyat Öğretmeni	-	4
Hatice Poyraz	Edebiyat Öğretmeni	-	6
Sedat Akbulut	Edebiyat Öğretmeni	-	6
Murat Erdoğan	Edebiyat Öğretmeni	1	4
Fidan Gövercin	Edebiyat Öğretmeni	-	5
Nida Çelik	Edebiyat Öğretmeni	-	8
Haluk Çelik	Matematik Öğretmeni	-	8
M.Salih Barman	Matematik Öğretmeni	1	5
Yavuz Taş	Matematik Öğretmeni	-	4
Yavuz Korkmaz	Matematik Öğretmeni	-	5
Enver Can	Matematik Öğretmeni	-	3
Sümeyye Güven	Matematik Öğretmeni	1	3
Bülent Açıkgöz	Matematik Öğretmeni	1	4
Kazım Uğurluoğlu	Matematik Öğretmeni	-	4
Meryem Akoğlu	Matematik Öğretmeni	-	2
M.Suat Zavalı	Matematik Öğretmeni	-	7
Gülsüm Karaca	Felsefe Öğretmeni	1	3
Zafer Meşe	Felsefe Öğretmeni	-	4
Yavuz Ballica	Kimya Öğretmeni	-	3
Mehmet Aydoğan	Kimya Öğretmeni	-	5
Semra Çavak	Kimya Öğretmeni	-	5
Mehmet Akdemir	Tarih Öğretmeni	-	10
Fatma Kahraman	Tarih Öğretmeni	-	8
Mehmet Gever	Tarih Öğretmeni	-	6
Şefik Özdemir	Tarih Öğretmeni	-	5
Zekeriya Gürler	Tarih Öğretmeni	-	13
Ayşegül Demirpolat	Din K. ve AB. Öğretmeni	-	4
M.Rıza Akbulut	Din K. ve AB. Öğretmeni	-	6
Ali Gündüz	Arapça	1	6
Şaban Tekin	Coğrafya Öğretmeni	-	8
Erkan Topçu	Coğrafya Öğretmeni	-	4
Esat Yıldırım	Coğrafya Öğretmeni	-	7
Mahmut Bayraklı	Beden Eğitimi Öğretmeni	-	3
Ömer Özcan	Beden Eğitimi Öğretmeni	-	3
Mervenur Yıldırım	İngilizce Öğretmeni	2	6
Zehra Aydın	Türkçe Öğretmeni	-	3
Cevdet Yanılmaz	Sosyal Bilgiler Öğretmeni	-	11
İbrahim Yıldırım	Görsel Sanat Öğretmeni	-	5
Cihan Sevinç	Fizik Öğretmeni	-	4
Fuat Demircioğlu	Fizik Öğretmeni	-	5
Ercüment Övün	Biyoloji Öğretmeni	-	5
Hüsamettin Kaya	Meslek Dersleri Öğretmeni	-	7
Mahmut Karadağ	Meslek Dersleri Öğretmeni	-	3
Bülent Barım	Meslek Dersleri Öğretmeni	-	4
Habip Karaçorlu	Meslek Dersleri Öğretmeni	-	4
Yasin Gündoğdu	Meslek Dersleri Öğretmeni	-	13

Zeynep Dünder	Meslek Dersleri Öğretmeni	-	4
Emine Özdemir	Meslek Dersleri Öğretmeni	1	4
Tuba Korkmaz	Meslek Dersleri Öğretmeni	-	7
Abdulgani Durumlu	Meslek Dersleri Öğretmeni	1	9
Murat Doğan	Rehber Öğretmeni	1	4
Mehmet Aslan	Rehber Öğretmeni	2	4
Arzu Bahçeci	Bilgisayar Öğretmeni	-	4
Toplam		14	

Tablo 12. Kurumdaki Mevcut Memur/Yardımcı Hizmetler Personel Sayısı

Görevi		Erkek	Kadın
1	Memur	3	-
2	Yardımcı Hizmetler Personeli	4	1
Toplam			

Tablo 13. Okul/Kurum Rehberlik Hizmetleri

Psikolojik Danışman Norm Sayısı	2	Görüşme Yapılan Öğrenci Sayısı	284	Görüşme Yapılan Öğretmen Sayısı	10	Görüşme Yapılan Veli Sayısı	43	Rehberlikle İlgili Öğretmenlere Yönelik Gerçekleştirilen Toplantı Sayısı	3	Rehberlikle İlgili Öğrencilere Yönelik Gerçekleştirilen Toplantı Sayısı	10	Rehberlikle İlgili Velilere Yönelik Gerçekleştirilen Toplantı Sayısı	3
Görev Yapan Psikolojik Danışman Sayısı	2												
İhtiyaç Duyulan Psikolojik Danışman Sayısı	0												
Görüşme Odası Sayısı	2												

Not: 2023 yılında gerçekleştirilen toplantı sayıları yazılacaktır.

2.7.3. Teknolojik Düzey

Bu bölümde, okulumuzun teknolojik altyapısına ilişkin bilgiler yer almaktadır.

Tablo 14. Teknolojik Araç-Gereç Durumu

				İhtiyaçlar
Akıllı Tahta Sayısı	47	Yazıcı Sayısı	13	
Masaüstü Bilgisayar Sayısı	13	Fotokopi Makinası Sayısı	6	
Taşınabilir Bilgisayar Sayısı	8	TV Sayısı	2	

Projeksiyon Sayısı	1	İnternet Bağlantı Hızı	Fiber	
--------------------	---	------------------------	-------	--

Tablo 15. Fiziki Mekân Durumu

Okul Bölümleri	VAR	YOK	İHTİYAÇ	AÇIKLAMA
Öğretmen Çalışma Odası		√		
Rehberlik Servisi	√			
Ekipman Odası		√		
Kullanılan Derslik Sayısı				
Kütüphane	√			
Çok Amaçlı Salon	√			
Fen Laboratuvarı	√			
Bilgisayar Laboratuvarı		√		
Resim/Müzik Atölyesi	√			
Beceri Atölyesi		√		
Pansiyon	√			
Spor Salonu	√			

2.7.4. Mali Kaynaklar

Bu bölümde okulumuzun mali kaynakları belirtilmiştir.

Tablo 16. Kaynak Tablosu

Kaynaklar	2024	2025	2026	2027	2028
Genel Bütçe	2579338,37	3353139,88	4359081,85	5666806,40	7366848,32
Okul Aile Birliği	65000	84500	109850	142805	185646,50
Özel İdare	0	0	0	0	0
Kira Gelirleri					
Döner Sermaye	0	0	0	0	0
Dış Kaynak/Projeler					
Diğer					
TOPLAM					

Tablo 17. Harcama Kalemleri

Harcama Kalemi	Çeşitleri
Personel	Sözleşmeli olarak çalışan personelin (sekreter temizlik, güvenlik) ücret, vergi, sigorta vb. giderleri
Onarım	Okul/kurum binası ve tesisatlarıyla ilgili her türlü küçük onarım; makine, bilgisayar, yazıcı vb. bakım giderleri
Sosyal-sportif faaliyetler	Etkinlikler ile ilgili giderler
Temizlik	Temizlik malzemeleri alımı
İletişim	Telefon, faks, internet, posta, mesaj giderleri
Kırtasiye	Her türlü kırtasiye ve sarf malzemesi giderleri

Tablo 18. Gelir-Gider Tablosu

Yıllar	2021		2022		2023	
	Gelir	Gider	Gelir	Gider	Gelir	Gider
Harcama Kalemleri						
Temizlik	22925,17	22925,17	109230,69	109230,69	49773,12	49773,12
Küçük Onarım					260000	259966,80
Telefon	4750	4750	5600	5600	9352	9352
Sosyal Faaliyetler			12000	12000		
Kırtasiye			48656,99	48656,99	43490,40	43490,40
TOPLAM						

2.7.5. İstatistiki Veriler (İlgili kısımlar tablo halinde gösterilecektir).

Öğretmen, Personel ve Öğrenci Sayısı

Yönetici Sayısı

Görevi / Unvanı	Kadın	Erkek	Toplam
Okul Müdürü		1	1
Müdür Yardımcısı	1	3	4
Müdür Başyardımcısı		1	1
TOPLA			6

(İlgili Okul/Kurumlar)

Genel Bilgi ve Meslek Dersleri Öğretmeni Sayısı

	Kadın	Erkek	Toplam
Öğretmen (Kadrolu)	16	39	55
Öğretmen (Görevlendirme)	4	4	8

TOPLAM	20	43	63
---------------	----	----	-----------

(İlgili Okul/Kurumlar)

Rehberlik Öğretmeni Sayısı

	Kadın	Erkek	Toplam
Öğretmen (Kadrolu)		2	2
Öğretmen (Görevlendirme)			
TOPLAM		2	2

Branşlara Göre Öğretmen Sayısı (Yöneticiler Dâhil)

Branşı	Kadın	Erkek	Toplam
Beden Eğitimi		2	2
Bilişim Teknolojileri Alanı	1		1
Biyoloji	2	1	3
Coğrafya		4	4
Din Kültürü ve Ahlak Bilgisi	1	1	2
Meslek Dersleri	3	7	10
Fizik	1	2	3
Kimya	1	2	3
Arapça		1	1
Matematik	2	8	10
Rehberlik		2	2
Felsefe	1	2	3
Tarih	1	5	6
Türk Dili ve Edebiyatı	4	4	8
Sosyal Bilgiler		1	1
Fen Bilimleri	1		1
İngilizce	3	0	3
Türkçe	2	0	2
TOPLAM	22	42	63

Diğer Personel Sayıları

Görevi / Unvanı	Kadın	Erkek	Toplam
Veri Hazırlama ve Kontrol İşletmeni		1	1

Memur		3	3
Hizmetli		3	3
Sürekli İşçi		3	3
Teknisyen		1	1
Şöför		1	1
Aşçı	1	1	2
Geçici Personel (İş-Kur TYP)	2	2	4
TOPLAM	3	15	18

Sınıflara Göre Gündüzlü Öğrenci Sayıları

Sınıfı	Kız	Erkek	Toplam
9. Sınıf		146	146
10. Sınıf		148	148
11. Sınıf		109	109
12. Sınıf		136	136
TOPLAM		539	539

Sınıflara Göre Taşınmalı Eğitim Öğrenci Sayıları

Sınıfı	Kız	Erkek	T p a
9. Sınıf	1	3	4
10. Sınıf	1		1
11. Sınıf	2	3	5
12. Sınıf	4		4
TOPLAM	8	6	14

Mezun Öğrenci Sayısı

Eğitim ve Öğretim Yılı	Kız	Erkek	Toplam
2018-2019		133	133
2019-2020		132	132
2020-2021		170	170
2021-2022		109	109
2022-2023		82	82

Mezun Öğrencilerin Devam Ettiği Kurumlar

Eğitim ve Öğretim Yılı	Mezun Öğrenci	Ön Lisans			Lisans	Oran	Açık Öğretim Fakültesi
		Sınavsız	Sınavlı	Oran			
2019-2020	132		15	%12	3	%3	
2020-2021	170		22	%15	3	%2	1
2021-2022	109		18	%25	3	%4	
2022-2023	82		20	%22	5	%5,5	

Öğrenci Devam-Devamsızlığı İle İlgili Sorunlar

Eğitim ve Öğretim Yılı	Devamsız Gün Sayısı	Devamsız Öğrenci Sayısı	Toplam Öğrenci Sayısı	Oranı (%)
2019-2020	10-20 Gün Arası	25	538	%4,5
	20-40 Gün Arası	8		%1,5
	40 Günde Fazla	7		%1,4
	Devamsızlıktan Sınıf tekrarı	9		%1,6
2020-2021	10-20 Gün Arası	0	552	0
	20-40 Gün Arası	0		0
	40 Günden Fazla	0		0
	Devamsızlıktan Sınıf tekrarı	0		0
2021-2022	10-20 Gün Arası	25	560	%4,5
	20-40 Gün Arası	48		%1
	40 Günden Fazla	1		2,2
	Devamsızlıktan Sınıf tekrarı	9		%1,7
2022-2023	6 Şubat 2023 depreminden dolayı devamsızlık girilmemiştir.			

Tablo : Destekleme ve yetiştirme kurslarına katılım durumu				
Eğitim-Öğretim Yılı	Sınıf	Toplam Öğrenci Sayısı(A)	Öğrenci Sayı ve Oranları	
			Kursa Katılan Toplam Öğrenci Sayısı(B)	Kursa Katılan Öğr. Sayısının Toplam Öğr. Sayısına Oranı(B/A)X100
2018-2019	9. sınıf	223	52	23,31
	10. sınıf	189	76	40,21
	11. sınıf	147	65	44,21
	12. sınıf	133	85	63,90
2019-2020	9. sınıf	168	47	27,97
	10.sınıf	126	49	38,88
	11. sınıf	175	53	30,28
	12. sınıf	141	75	53,19
2020-2021	9. sınıf	264	0	0
	10.sınıf	135	0	0
	11. sınıf	117	0	0
	12. sınıf	183	21	11,47

2023-2024 EĞİTİM VE ÖĞRETİM YILI DESTEKLEME YETİŞTİRME KURSLARI

1-Dönem başında kursumuza başvuran öğrenci sayısı :

8. Sınıf : 31

11. Sınıf :53

12. Sınıf :92

2-Açılan Kurs Sayısı :29

8.Sınıf

Kurs Adı	Kurs Tanımı	Başlama Tarihi	Kurs Kapanma Tarihi	Kurs Sayısı
Fen Bilimleri	8/A FEN BİLİMLERİ	23.09.2023	16.10.2023	1
Matematik	8/A MATEMATİK	23.09.2023	16.10.2023	2
T.C. İnkılap Tarihi Ve Atatürkçülük	8/A İNKILAP TARİHİ	23.09.2023	16.10.2023	3
Türkçe	8/A TÜRKÇE	23.09.2023	16.10.2023	4
İngilizce	8/A İNGİLİZCE	23.09.2023	16.10.2023	5

11. Sınıf

Kurs Adı	Kurs Tanımı	Başlama Tarihi	Kurs Kapanma Tarihi	Kurs Sayısı
Biyoloji	11/A BİYOLOJİ	23.09.2023	29.11.2023	1
Kimya	11/A KİMYA	23.09.2023	29.11.2023	2
Fizik	11/A FİZİK	23.09.2023	29.11.2023	3
Türk Dili Ve Edebiyatı	11/A EDEBİYAT	23.09.2023	29.11.2023	4
Matematik	11/A MATEMATİK	23.09.2023	29.11.2023	5
Matematik	11/B MATEMATİK	23.09.2023	29.11.2023	6

12.Sınıf

Kurs Adı	Kurs Tanımı	Başlama Tarihi	Kurs Kapanma Tarihi	Kurs Sayısı
Biyoloji	12/A BİYOLOJİ	23.09.2023	16.10.2023	1
Biyoloji	12/B BİYOLOJİ	23.09.2023	16.10.2023	2
Fizik	12/A FİZİK	23.09.2023	16.10.2023	3
Fizik	12/B FİZİK	23.09.2023	16.10.2023	4
Kimya	12/A KİMYA	23.09.2023	16.10.2023	5
Kimya	12/B KİMYA	23.09.2023	16.10.2023	6
Matematik	12/A MATEMATİK	23.09.2023	16.10.2023	7

Matematik	12/B MATEMATİK	23.09.2023	16.10.2023	8
Türk Dili Ve Edebiyatı	12/A EDEBİYAT	23.09.2023	16.10.2023	9

12. SINIF AKTİF SINIFLAR

Kurs Adı	Kurs Tanımı	Başlama Tarihi	Kayıtlı Öğrenci	Kurs Sayısı
Biyoloji	12/C BİYOLOJİ	23.09.2023	17	1
Coğrafya	12/D COĞRAFYA	23.09.2023	24	2
Fizik	12/C FİZİK	23.09.2023	18	3
Kimya	12/C KİMYA	23.09.2023	17	4
Matematik	12/D MATEMATİK	23.09.2023	24	5
Matematik	12/C MATEMATİK	23.09.2023	20	6
Tarih	12/D TARİH	23.09.2023	24	7
Türk Dili Ve Edebiyatı	12/D EDEBİYAT	23.09.2023	22	8
Türk Dili Ve Edebiyatı	12/B EDEBİYAT	23.09.2023	24	9

3-Branş bazında açılan kurslar :

Kurs Adı	Kurs Tanımı	Kurs Sayısı
Fen Bilimleri	8/A FEN BİLİMLERİ	1
Matematik	8/A MATEMATİK	1
T.C. İnkılâp Tarihi Ve Atatürkçülük	8/A İNKILAP TARİHİ	1
Türkçe	8/A TÜRKÇE	1
İngilizce	8/A İNGİLİZCE	1
Biyoloji	11/A BİYOLOJİ	4
Biyoloji	12/A BİYOLOJİ	
Biyoloji	12/B BİYOLOJİ	
Biyoloji	12/C BİYOLOJİ	
Kimya	11/A KİMYA	4
Kimya	12/A KİMYA	
Kimya	12/B KİMYA	
Kimya	12/C KİMYA	
Fizik	11/A FİZİK	4

Fizik	12/A FİZİK	
Fizik	12/B FİZİK	
Fizik	12/C FİZİK	
Tarih	12/D TARİH	1
Matematik	11/A MATEMATİK	6
Matematik	11/B MATEMATİK	
Matematik	12/A MATEMATİK	
Matematik	12/B MATEMATİK	
Matematik	12/C MATEMATİK	
Matematik	12/D MATEMATİK	
Türk Dili Ve Edebiyatı	11/A EDEBİYAT	
Türk Dili Ve Edebiyatı	12/A EDEBİYAT	
Türk Dili Ve Edebiyatı	12/B EDEBİYAT	
Türk Dili Ve Edebiyatı	12/D EDEBİYAT	
Türk Dili Ve Edebiyatı		

Coğrafya	12/D COĞRAFYA	1
----------	---------------	---

4-Hazır bulunuşluk sınav sonuç analizleri:

Yapılan deneme sınavı sonuçları değerlendirildiğinde öğrencilerin genel itibarıyla düşük netler yaptıkları görülmüştür. Öğrencilerin düşük net yapmalarının birçok nedeni olabilmektedir. Destekleme yetiştirme kursunun yeni başladığı göz önünde bulundurulduğunda bu durumun nedeni tam anlamıyla ortaya koymak zor gözükmemektedir. Öğrencilerin hazır bulunuşluk seviyeleri, grupların heterojen bir yapıya sahip olmaları, geçen yıllarda yaşanan pandemi ve depremler dolayısıyla öğrencilerin okuldan uzak kalmaları birkaç neden olarak sayılabilir. Deneme sınavındaki her bir ders için öğrencilerin derslerine giren öğretmenlerden görüş alınarak daha sağlıklı bir değerlendirme yapılabilir.

ELAZIĞ ANADOLU İMAM HATİP LİSESİ 12. SINIF/ GRUBU HAZIRBULUNUŞLUK SINAVI SONUÇLARI																			
OKULU:					SINIFI:														
SIRA NO	SINIFI	ÖĞRENCİNİN			TÜRKÇE			SOSYAL BİLİMLER			MATEMATİK			FEN BİLİMLERİ			TOPLAM		
		ADI	SOYADI	OKUL NUMARASI	DOĞRU SAYISI	YANLIŞ SAYISI	NET	DOĞRU SAYISI	YANLIŞ SAYISI	NET	DOĞRU SAYISI	YANLIŞ SAYISI	NET	DOĞRU SAYISI	YANLIŞ SAYISI	NET	DOĞRU SAYISI	YANLIŞ SAYISI	NET
1	11/A	ELİF	AYDIN	658	18	15	14,25	4	6	2,5	5	2	4,5	0	4	-1	27	27	21,25
2	12/F	NİSANUR	BULUT	651	19	21	13,75	8	11	5,25	2	5	0,75	3	1	2,75	32	38	22,5
3	12/B	ZEYNEP	ÖZGÜNOĞLU	188	22	17	17,75	14	6	12,5	10	5	8,75	2	1	1,75	48	29	40,75
4	12/B	SAİT	MURAT	493	16	20	11	4	11	1,25	8	13	4,75	0	2	-0,5	28	46	17
5	12/B	YUSUF	KAYADELEN	19	18	14	14,5	10	8	8	9	7	7,25	1	5	-0,25	38	34	29,75
6	12/E	HASAN	TANGÜNER	487	14	24	8	6	13	2,75	0	0	0	0	2	0	20	39	10,75
7	12/B	ÖZLEM	SELAMİ	180	25	14	21,5	12	0	12	8	9	5,75	1	1	0,75	46	24	40
8	12/D	BETÜL	DEMİR	279	28	8	26	16	4	15	2	0	2	0	2	-0,5	46	16	43
9	12/F	CEREN	ÇADIRCI	638	15	15	11,25	3	12	0	0	4	-1	6	4	5	24	35	16,25
10	12/E	HÜSEYİN	ÇİÇEK	413	22	15	18,25	9	10	6,5	0	0	0	0	0	0	31	25	24,75
11	12/F	AŞİNA	YILMAZ	543	23	15	19,25	14	6	12,5	2	5	0,75	0	0	0	39	27	32,5
12	12/B	MUSTAFA	DUMAN	60	21	3	20,25	14	6	12,5	11	2	10,5	5	3	4,25	51	14	47,5
13	12/B	HANİFİ	DURAN	257	20	19	15,25	14	6	12,5	15	15	11,25	2	10	-0,5	51	50	39
14	12/B	MUAZ	ŞENOĞLU	10	0	0	0	3	2	2,5	13	7	11,25	0	0	0	16	9	13,75
15	11/C	HATİCE	AYDIN	630	9	21	3,75	5	8	3	0	0	0	3	11	-0,75	17	40	6,75
16	12/F	HATUN	KAYA	759	11	28	4	7	13	3,75	6	7	4,25	1	17	-3,25	25	65	12
17	12/F	BEYZA	BERBER	233	21	14	17,5	8	3	7,25	0	0	0	3	5	1,75	32	22	26,5
18	12/D	SÜMEYYE	TÜRKAN	269	30	4	29	11	3	10,25	12	3	11,25	3	3	2,25	56	13	52,75
19	12/B	ARDA	POLAT	270	20	10	17,5	5	2	4,5	4	4	3	0	0	0	29	16	25
20	12/B	RAMAZAN	TUNÇER	75	27	6	25,5	13	4	12	18	1	17,25	4	6	2,5	62	17	57,25
21	12/B	ŞAMET	DEMİR	128	18	8	16	6	1	5,75	19	7	17,25	4	4	3	47	20	42
22	12/C	EMİRHAN	BOZDEMİR	348	23	10	20,5	13	5	11,75	2	8	0	0	0	0	38	23	32,25

ELAZIĞ ANADOLU İMAM HATİP LİSESİ YKS DEĞERLENDİRME RAPORU

BAŞARISIZLIK NEDENLERİ

- 1- Okula yeni başlayan öğrencilerimizin hazır bulunuşluk seviyelerinin genel olarak düşük olması dersteki başarıyı olumsuz etkilemektedir. Bu durum derse giren öğretmeni de etkilemekte ve sınıf müfredatını sınava uygun şekilde işlemesini engellemektedir.
- 2- Öğrencilerimizin hafta sonu takviye kurslarına yeterince ilgi göstermemesi hazır bulunuşluk seviyelerini istenen düzeye gelmesini engellemektedir.
- 3- Velilerin öğrencileri ile yeterince ilgi göstermemeleri, toplantılara katılımlarının az olması öğrenciye dair olan sorunların çözümünü zorlaştırmaktadır.
- 4- Öğrenci ve velilerde sınav bilincinin tam olarak yerleşmemesi, merkezi sınavların sadece son sene önemsenmesi başarıyı olumsuz etkileyen bir diğer nedendir.
- 5- İlimizde yaşanan 2020 depremin hem öğrenciyi hem velileri hem de öğretmenleri olumsuz etkilemiş, bu süreçte eğitimin yüz yüze gerçekleşmemesi öğrenci başarısını olumsuz yönde etkilemiştir.
- 6- 2020 Elazığ depreminin ardından yaşanan pandemi tüm dünyayı etkilediği gibi okulumuz öğrencilerini de olumsuz etkilemiş bu durumda merkezi sınava yansımıştır.

ÇÖZÜM ÖNERİLERİ

1-Öğrencilerin ders içi ve ders dışı etkinliklere katılımını artırmak, okula olan bağlılığını güçlendirmek için yarışmalar düzenlenmeli, tiyatro etkinlikleri oluşturulmalı, şiir günleri yapılmalı, seminerler vb etkinlikler ile öğrencilerin okula karşı isteği canlı tutulmalıdır.

2-Hafta sonu takviye kursları okul başarısına doğrudan etkiden bulunan bir uygulama olması ve bu durumun ön plana çıkarılması için karne de buna dair bir alan olmalı ve öğrenci burada bir not elde etmelidir.

3-Okul veli işbirliğini güçlendirmek için öğrencisi ile düzenli olarak ilgilenen veli; okul ve il milli eğitim tarafından ödüllendirilmeli, velinin bu ilgisi pekiştirilmelidir.

4-Merkezi deneme sınavları yapılmalı, bu sınavlar her öğrencinin farklı okullarda sınava girmesi ile gerçekleştirilmeli ve bu sınav sonuçları öğrencinin notuna yansımalıdır

Yıl	12. Sınıf Öğrenci Sayısı	Sınava Başvuran Öğrenci Sayısı(A)	Yerleştiği Yüksek Okul Türü	Sayı(B)	Oran (B/Ax100)
2018	151	150	Lisans	19	28.5
			Ön Lisans	21	31.5
			Sınavsız Ön Lisans	0	0
			Açık Öğretim	7	10.5
			TOPLAM	47	31.33
2019	133	128	Lisans	17	21.76
			Ön Lisans	19	24.32
			Açık Öğretim	2	2.56
			TOPLAM	38	29.7
2020	141	135	Lisans	17	22.95
			Ön Lisans	14	18.9
			Açık Öğretim	4	5.4
			TOPLAM	35	26

FAKÜLTE BAZINDA YERLEŞEN ÖĞRENCİ SAYISI								
S.R	İLÇE	OKUL ADI	FEN-EDBİYAT FAKÜLTESİ	İLÂHİYAT FAKÜLTESİ	İLETİŞİM FAKÜLTESİ	ÖN LİSANS PROGRAMLARI	TOPLAM	
1	ELAZIĞ-MERKEZ	ELAZIĞ AİHL 2022	2	10	1	13	26	

YÜKSEK ÖĞRETİME GEÇİŞ SINAVI (YÖKS) PUAN TÜRLERİ-2022								
S.N	İLÇE	OKUL ADI	YILI	TYT PUANI	SÖZEL	EŞİT AĞIRLIK	SAYISAL	YABANCI DİL PUANI
TÜRKİYE ORTALAMASI								
Elazığ ORTALAMASI								
2	MERKEZ	ELAZIĞ AİHL	2022	254,59	252,37	237,958	220,084	246,34

Tablo : Deprem, Yangın ve Doğal Afetler Hazırlık Durumu	Uygun	
	Evet	Hayır
Binada yangın söndürme sistemi vardır.		X
Kaçış yolu kapıları acil durumlarda kaçış için hazır olarak bulunmaktadır.	X	
Bina kaçış merdivenleri ve yolları üzerinde engeller bulunmamaktadır.	X	
Sivil savunma-ikaz-alarm tatbikatı yapılarak kayıtları tutulmaktadır.	X	
Personel tahliye tatbikatı yapılarak kayıtları tutulmaktadır.	X	
Binanın depreme karşı dayanıklılığına ilişkin ilgili kurumlardan teknik rapor alınmıştır.	X	
Deprem anında devrilebilecek kitaplık, dolap gibi ağır ve yüksek eşyalar duvara sabitlenmiştir.	X	
Elektrik tesisatının periyodik kontrolü yapılmış ve rapora bağlanmıştır.	X	
Sivil savunma planı/sivil savunma tedbir planı hazırlanmış ve her yıl güncellenmektedir.	X	
"Sabotajlara karşı koruma planı" hazırlanmış ve her yıl güncellenmektedir.	X	
Okulda afet acil durumlarında toplanma alanı belirlenmiştir	X	

Tablo : Sınıf Tekrarı Durumu

Sınıf	2018/2019				2019/2020				2020/2021			
	Öğr. Say.(a)	Sınıf Tekrarı			Öğr. Say.(a)	Sınıf Tekrarı			Öğr. Say.(a)	Sınıf Tekrarı		
		Sadece Devamsızlık Nedeniyle(b)	Sadece Başarısızlık Nedeniyle (c)	Oran(b+c)/ax 100		Sadece Devamsızlık Nedeniyle(b)	Sadece Başarısızlık Nedeniyle (c)	Oran(b+c)/ax 100		Sadece Devamsızlık Nedeniyle(b)	Sadece Başarısızlık Nedeniyle (c)	Oran(b+c)/ax 100
Hazırlık	0	0	0	0	0	0	0	0	0	0	0	
9. sınıf	223	35	27	27.8	168	17	13	17.8	264	0	0	0
10. sınıf	189	3	3	3.1	126	3	2	4	135	0	0	0
11. sınıf	147	3	1	2.7	175	0	4	2.2	117	0	0	0
12.sınıf	133	0	0	0	141	2	10	8.5	183	0	0	0

Toplam	692	41	31	10.4	610	22	29	8.4	699	0	0	0
Tablo : Ödül ve Disiplin Durumu												
Eğitim- Öğretim Yılı	Toplam Öğrenci Sayısı	Verilen Ceza Sayısı				Toplam Verilen Ceza Say.	Ödül Durumu					
		Kınam a	OKS U	O D	ÖED Ç		1. Dönem		2. Dönem			
							Ödül alan toplam öğr. Say.	Ora n (%)	Ödül alan toplam öğr. Say.	Ora n (%)		
2018-2019	692	18	6	0	0	24	213	30.7	144	20.8		
2019-2020	610	8	4	0	0	12	204	33.4	0	0		
2020-2021	699	0	0	0	0	0	0	0	0	0		

SOSYAL KULÜP BİLGİLERİ

SOSYAL KULÜP BİLGİLERİ		Danışman Öğretmen Sayısı
Kulüpler	Öğrenci Sayısı	
Afet Hazırlık Kulübü	42	1
Değerler Kulübü	42	1
Demokrasi, İnsan Hakları ve Yurttaşlık Kulübü	43	1
Kızılay ve Kan Bağışı Kulübü	42	2
Kişisel Verileri Koruma Kulübü	43	1
Kültür ve Edebiyat Kulübü	41	2
Kütüphanecilik Kulübü	41	2
Medeniyet ve Düşünce Kulübü(Çizelge Dışı)	44	2
Meslek Tanıtma Kulübü	41	1
Sosyal Yardımlaşma ve Dayanışma, Çocuk Esirgeme Kulübü	38	1
Spor Kulübü	43	2
Yeşilay Kulübü	40	1

2.8. Çevre Analizi (PESTLE)

Bu bölümde; okul/kurumun politik, ekonomik, sosyal, teknolojik, yasal ve çevresel etkenlerinden söz edilecektir.

Politik-Yasal etkenler	Ekonomik etkenler
<ul style="list-style-type: none">● Bakanlık, il ve ilçe stratejik planlarının incelenmesi, yapıldı● Yasal yükümlülüklerin belirlendi.● Oluşturulması gereken kurul ve komisyonlar oluşturuldu	<ul style="list-style-type: none">● Okul/kurumun bulunduğu çevrenin genel gelir durumu düşük.● Okul/kurumun gelirini arttırıcı unsurlar yok.● Okul/kurumun giderlerini arttıran unsurlar merkezdeki faaliyetlere okulun kendi imkanları ile katılması.● Tasarruf sağlama imkânları gözden geçirildi.
Sosyokültürel etkenler	Teknolojik etkenler
<ul style="list-style-type: none">● Ailelerin ve öğrencilerin bilinçlenmeleri,● Aile yapısındaki değişimler (geniş aileden çekirdek aileye geçiş, erken yaşta evlenme vs.),● Nüfusun yaş gruplarına göre dağılımı,● Hayat beklentilerindeki değişimler (Hızlı para kazanma hırısı, lüks yaşama düşkünlük, kırsal alanda kentsel yaşam),● Beslenme alışkanlıkları,● Değerler, mesleki etik kuralları vb..	<ul style="list-style-type: none">● Okul/kurumun teknoloji kullanım durumu● e- Devlet uygulamaları,● Dijital Platformlar üzerinden uzaktan eğitim imkânları,● Okul/kurumun sahip olmadığı teknolojik araçlar● Personelin ve öğrencilerin teknoloji kullanım kapasiteleri,● Personelin ve öğrencilerin sahip olduğu teknolojik araçlar,● Teknoloji alanındaki gelişmeler● Teknolojinin eğitimde kullanımı
Çevresel Etkenler	
<ul style="list-style-type: none">● Hava ve su kirlenmesi,● Toprak yapısı,● Bitki örtüsü,● Doğal kaynakların korunması için yapılan çalışmalar,● Çevrede yoğunluk gösteren hastalıklar,● Doğal afetler (deprem kuşağında bulunma, kene vakaları vb.)	

2.9. GZFT (Güçlü, Zayıf, Fırsat, Tehdit) Analizi

GZFT (Güçlü Yönler, Zayıf Yönler, Fırsatlar ve Tehditler) durum analizi kapsamında kullanılan temel yöntemlerdendir. Okulumuzun mevcut durumunu ortaya koyabilmek için geniş katılımlı bir grup ile GZFT analizi yapılmıştır.

Okulumuzda yapılan GZFT analizinde okulun güçlü ve zayıf yönleri ile okulumuz için fırsat ve tehdit olarak değerlendirilebilecek unsurlar tespit edilmiştir.

Güçlü Yönler

Öğrenciler	Okulumuzun şehirde merkezi bir yerde olması, İlimizin en köklü okullarından biri olması Sportif ve kültürel etkinliklere katılım oranı Demokratik, şeffaf ve eleştiriye açık okul ortamı Okulun disiplin yapısı Deneyimli eğitimci kadrosu Güçlü bir rehberlik servisi Devamsızlık oranları Zengin bir kütüphane
Çalışanlar	Okul kadrosunun tecrübe ve kurum kültürü Ekip ruhu Yöneticilerin yeterlilik düzeyi Yönetici-öğretmen-öğrenci ve veli iletişimi İş birlikçi faaliyetler
Veliler	Okul aile işbirliği Etkinliklere katılım ve teşvik Eğitime ve öğretime önem veren ilgili veliler
Donanım	Akıllı tahta Fiber internet ağı
Bütçe	Kantin gelirleri Okul aile birliği
Yönetim Süreçleri	Saygı ve Sevgi Eşitlik Liyakat Anlayış
İletişim Süreçleri	İletişim ağları
Bina ve Yerleşke	Okul alanı Derslik başına düşen öğrenci sayısı Öğretmen başına düşen öğrenci sayısı Sportif ve sosyal etkinliklere elverişli mekân Oyun bahçesi Okulun güvenlik kameraları

Zayıf Yönler

Öğrenciler	Öğrenme düzeyleri farklılıkları Teknolojinin olumsuz etkileri Çevre faktörleri Yabancı dil yeterliliği Öğrenmeye istekli öğrenci yapısı
------------	--

Veliler	Sosyo-Ekonomik Düzey
Bina ve Yerleşke	Spor salonu Okul bahçe alanı Okul çevresindeki denetimsiz parklar
Donanım	EBA'nın etkin kullanımı Akıllı tahtalardan faydalanma düzeyi
Bütçe	Bütçe dağılımı
Çalışanlar	Destek Personel sayısı
Yönetim Süreçleri	Ödüllendirme sistemi İnsan kaynakları yönetim politikalarının yeterliliği İzleme ve değerlendirme yeterliliği
İletişim Süreçleri	Meb Hattı

Fırsatlar

Politik	12 yıl zorunlu eğitim Ücretsiz ders kitapları
Ekonomik	Eğitime ayrılan kaynak Mezunlar
Sosyolojik	Köklü bir üniversitenin varlığı İlin tarihi dokusunun zenginliği Manevi ve kültürel zenginlik
Teknolojik	Teknolojinin eğitim üzerindeki etkisi
Mevzuat-Yasal	Eğitimde fırsat eşitliği
Ekolojik	Çevre bilincindeki artış

Tehditler

Politik	Eğitim sisteminde sürekli yenilenen programlar 9. Sınıf öğrenci alımlarındaki öğrenci profilleri arasındaki fark Destek personel yetersizliği Sınav sistemindeki değişiklikler Yerel yönetimlerin eğitim politikaları
Ekonomik	Teknolojinin hızlı gelişmesiyle birlikte yeni üretilen cihaz ve makinelerin maliyeti
Sosyolojik	Olumsuz çevre koşullarından kaynaklı rehberlik ihtiyacı Kitle iletişim araçlarının olumsuz etkileri İlin nitelikli göç vermesine karşılık niteliksiz göç alması Parçalanmış aile yapısı

Teknolojik	Teknolojinin kişiler üzerindeki olumsuz etkileri
Mevzuat-Yasal	Velilerin eğitime yönelik duyarlılık düzeylerindeki farklılıklar Mevzuat değişiklikleri
Ekolojik	Çevre temalı düzenlemelerin yenilenememesi ve uygulamada yaşanan problemler

2.10. Tespit ve İhtiyaçların Belirlenmesi

Gerçekleştirilen analizlere göre kurumun güçlü/gelişime açık alanları olduğu

alanlar öncelik sırasına göre:

Öğrenci Anketleri Olumlu Yönlerimiz Nelerdir:

1. Sosyal etkinliklerde iyiyiz başarılı oluyoruz.
2. Öğretmen Kadromuz iyi
3. Meslek dersi hocalarımızı beğeniyor ve seviyoruz
4. Disiplinli ve düzenli bir okuluz.
5. Okulumuz temiz ve ısınyor
6. Münazara ve bilgi yarışmaları gibi faaliyetleri seviyoruz.
7. Spor salonu, Kütüphanemizi beğeniyoruz.

Öğretmen Anketleri Olumlu Yönlerimiz Nelerdir:

1. Okulda demokratik ortam var, kararlar birlikte alınıyor.
2. Yönetim adaletli
3. Okulumuzdaki fiziki değişimler başarılı
4. Öğretmen kadromuz iyi, birlik beraberliğimiz iyi.
5. Okul temiz
6. Disiplinimiz iyi
7. Spor faaliyetleri ve diğer faaliyetlerimiz (münazara, konferans ve yarışmalar)

iyi durumda

Veli Anketleri Olumlu Yönlerimiz Nelerdir:

1. Okulda yapılan fiziki çalışmalar çok iyi
2. Öğretmen kadrosu iyi
3. Okul disiplin ve düzenli
4. Okul temiz

5. İdare öğrenciyle ilgileniyor.
6. Okuldan SMS le bilgi gelmesi bizi memnun ediyor.
7. Çocukların öğle arası dışarı çıkarılmaması ve çıkacak öğrenciler veli izni ile kart uygulamasıyla çıkması çok iyi
8. Kantin yardım fişi verilmesi iyi oluyor.
9. Okulumuz güvenli bir okul

Öğrenci Anketleri Olumsuz Yönlerimiz Nelerdir:

1. Kantin küçük sıkışıyoruz, yiyecekler pahalı, yemek çeşidi az, yiyecekler taze ve sıcak değil, kantin temiz değil.
2. Kıyafet kuralında çok sıkıştırıyoruz.
3. Tuvaletler yetersiz ve temiz değil. WC'lerde sigara içilmesin.
4. Ders sayısı çok fazla, bıkiyoruz.
5. Bahçede sosyal faaliyet yapamıyoruz.
6. Müdür Yardımcıları gereksiz disiplin uyguluyor, sert davranıyorlar. Sabah sırada bekletilmek kıyafetleri çok incelemek hoşumuza gitmiyor.
7. Yarışma ve faaliyetler daha çok yapılsın.
8. Bazı hocalarımız dersleri zorlaştırıyor. Dersi anlamıyoruz.
9. Küfür eden, Kavga eden arkadaşlarımız okul ortamını çok bozuyor.
10. İyi öğrencilerle az ilgileniliyor.

Öğretmen Anketleri Olumsuz Yönlerimiz Nelerdir:

1. Akademik başarı için öğrencilerimiz isteksiz ve yeterli değil.
2. Öğretmenlere yönetil sosyal etkinlikler az.
3. Evrak yükü fazla gücümüzü israf ediyor.
4. Okulu olumsuz etkileyen öğrencilerimiz var.
5. Disiplin ve kıyafet uygulamalarında suiistimale hazır öğrenci profilimiz var.
6. Taşın altına elini uzatmayan, sorumluluk almayan öğretmen arkadaşlarımız var.
7. Her branş aynı değerde olmalı.
8. Rehberlik servisi daha aktif ve katılımcı olmalıdır.

Veli anketleri olumsuz yönlerimiz nelerdir:

1. Kantin küçük, yemek çeşidi az, yiyecekler taze ve sıcak değil, yiyecekler pahalı.
2. Okulda öğrencilerin çalışma ortamı az.
3. Rehberlik servisinin daha etkili olması gerekir.
4. Sigaraya karşı daha kalıcı önlem alınsın
5. Sınıflarda sık arama yapılsın.

BÖLÜM III

Geleceğe Bakış

3. MİSYON, VİZYON VE TEMEL DEĞERLER

Okul Müdürlüğümüzün Misyon, vizyon, temel ilke ve değerlerinin oluşturulması kapsamında öğretmenlerimiz, öğrencilerimiz, velilerimiz, çalışanlarımız ve diğer paydaşlarımızdan alınan görüşler, sonucunda stratejik plan hazırlama ekibi tarafından oluşturulan Misyon, Vizyon, Temel Değerler; Okulumuz üst kurulana sunulmuş ve üst kurul tarafından onaylanmıştır.

3.1. MİSYON

Türk Milli Eğitimi temel amaçları doğrultusunda milli ve manevi değerlere sahip, dürüst, zihninde insana, düşünceye, özgürlüğe, ahlaka, kültürel mirasa ve saygıya dayanan din öğretimi anlayışıyla donanmış öğrencileri topluma kazandırmak

3.2. VİZYON

Elazığ Anadolu İmam Hatip Lisesi olarak; Ülke düzeyinde bilim, sanat ve din eğitim alanlarında olduğu gibi sosyal ve sportif alanlarda da nitelikli ve kaliteli insan yetiştirmede bir adım önce bir adım önde olmaktır.

3.3. TEMEL DEĞERLERİMİZ

1- Empatik bir anlayış çerçevesinde; çalışanlarımız, öğrencilerimiz ve velilerimizle sağlıklı bir iletişim kurarız.

2-Milli ve manevi değerleri haiz bireylerin yetişmesini sağlarız.

3-Okuldaki tüm faaliyetlere okulun ve toplumun katılımını esas alırız.

4-Düşünen, sorgulayan, inancını aklıyla bütünleştiren öğrencilerin yetişmesine hizmet edecek yöntemlerin geliştirilmesine çalışırız.

5-Sağlıklı bir din anlayışının kaliteli bir eğitim-öğretim sürecinden geçtiğini inanırız.

6-İmam-Hatiplik mesleğinin topluma önderlik ve rehberlik etme misyonu olduğu bilinciyle çalışırız.

7-Zamanın problemlerine çözüm üretebilecek sağlıklı bir din anlayışına sahip bireylerin yetişmesi için çalışırız.

8-Bilimsel, kültürel, sosyal ve sportif alanlarda faaliyetlerde bulunmak isteyen okul toplumunun tüm bireylerini destekleriz.

BÖLÜM IV

AMAÇ, HEDEF VE PERFORMANS GÖSTERGESİ İLE
STRATEJİLERİN BELİRLENMESİ

4. AMAÇ, HEDEF VE PERFORMANS GÖSTERGESİ İLE STRATEJİLERİN BELİRLENMESİ

TEMA: Eğitim- Öğretime Erişim ve Katılım	
Okul/Kurum Türü: AİHL	
Amaç	A1. Öğrencilerin eğitim ve öğretime etkin katılımlarıyla eğitim öğretim sürecini tamamlamalarını sağlamak.
Hedef	H1.1. Öğrencilerin okula erişim, devam ve okulu tamamlama oranları artırılabacaktır.
Performans Göstergeleri	PG1.1.1. Bir eğitim ve öğretim yılında devamsızlık süresi 20 günden fazla olan öğrenci oranı (%) PG1.1.2. Bir eğitim ve öğretim yılında sınıf tekrar eden öğrenci oranı (%) PG1.1.3. Bir eğitim ve öğretim yılında örgün eğitimden ayrılan öğrenci oranı (%) PG1.1.4. Okula kayıt olanların mezun olma oranı (%) PG1.1.5. Bir eğitim ve öğretim yılında destekleme ve yetiştirme kurslarına kayıt yaptıran öğrenci oranı (%) PG1.1.6. Destekleme ve yetiştirme kurslarındaki toplam ders saatinin 1/5'ine devam etmeyen öğrenci oranı (%) PG1.1.7. Destek eğitiminden faydalanan özel eğitime gereksinimi olan öğrenci oranı(%) PG1.1.8 Telafi eğitiminden faydalanan öğrenci sayısı
Stratejiler	S1. Öğrencilerin devamsızlık nedenleri belirlenecek, öğrenci ve veli iş birliğiyle bu nedenleri ortadan kaldırmaya yönelik çalışmalar yürütülecektir. S2. Öğrenci devamsızlığının olumsuz etkilerini azaltmaya yönelik eksik kazanımların giderilmesi amacıyla sosyal etkinlikler, uzaktan öğrenme olanaklarına ilişkin farkındalık çalışmaları gibi telafi tedbirleri alınacaktır. S3. Okula aidiyeti artırmak amacıyla diğer kurumlarla iş birliği yapılarak ortamının öğrencilerin akademik, sosyal, kültürel, sanatsal ve sportif faaliyetlere katılımı sağlanacaktır. S4. Sınıf tekrarı nedenleri araştırılarak buna yönelik önleyici tedbirler geliştirilecektir. S5. DYK kurslarına devamsızlık nedenleri araştırılarak devamsızlığı azaltacak çalışmalar yapılacaktır. S6. Öğrencilerin örgün eğitimden ayrılma nedenleri araştırılıp okul kaynaklı nedenlerin ortadan kaldırılmasına yönelik tedbirler alınacaktır.

	<p>S7. Özel eğitim ihtiyacı olan öğrencilerin uygun alanda eğitim alabilmeleri için rehberlik ve yönlendirme faaliyetleri yapılacaktır.</p> <p>S8. Öğrencilerin okula, okul kültürüne ve eğitim alacakları alana uyumunu güçlendirmek için çalışmalar yürütülecektir.</p> <p>S9. Tam öğrenme modeli benimsenip öğrenme eksiklikleri ve kayıpları olan öğrencilere yönelik bireysel çalışmalar yapılacaktır.</p>
--	---

TEMA: Eğitim- Öğretime Erişim ve Katılım	
Okul/Kurum Türü: AIHL	
Amaç	A1. Öğrencilerin eğitim ve öğretime etkin katılımlarıyla eğitim öğretim sürecini tamamlamalarını sağlamak.
Hedef	H1.2. Öğrencilerin ders dışı etkinliklere katılım oranları artırılacaktır.
Performans Göstergeleri	<p>PG1.2.1. Bir eğitim ve öğretim yılında bilimsel, sosyal, kültürel, sanatsal ve sportif alanlarda kurum içi ve kurum dışı faaliyete katılan öğrenci oranı (%)</p> <p>PG1.2.2. Bir eğitim ve öğretim yılında sosyal sorumluluk ve toplum hizmeti çalışmaları faaliyetine katılan öğrenci oranı (%)</p> <p>PG1.2.3. Bir eğitim ve öğretim yılında yerel, ulusal ve uluslararası proje, yarışma vb. etkinliklere katılan öğrenci oranı (%)</p> <p>PG1.2.4. Bir eğitim ve öğretim yılında üniversitelerde yürütülen bilimsel, sosyal, kültürel, sanatsal ve sportif alanlardaki faaliyetlere katılan öğrenci oranı (%)</p>
Stratejiler	<p>S1. Her bir öğrencinin bir kulüp faaliyetinde aktif olarak yer alması sağlanarak kulüp faaliyetlerinin etkinliği artırılacaktır.</p> <p>S2. Öğrencilerin seviyelerine uygun olarak toplumsal sorunların çözümüne katkı sağlamak amacıyla afet ve acil durum, çevre, eğitim, spor, kültür ve turizm, sağlık ve sosyal hizmetler alanlarında toplum hizmeti faaliyetlerine katılımları artırılacaktır. S3. Öğrencilerin yerel, ulusal ve uluslararası proje</p>

	<p>ve yarışmalara katılmaları teşvik edilecektir.</p> <p>S4. Okulda oluşturulacak öğrenci kulüpleri aracılığıyla yerel düzeyde etkinliklerin düzenlenmesi sağlanacaktır.</p> <p>S5. Üniversitelerle iş birliği yaparak öğrencilerimizin yükseköğretimi tanımalarını ve üniversitelerde yürütülen bilimsel, sosyal, kültürel, sanatsal ve sportif alanlardaki faaliyetlere katılmaları sağlanacaktır.</p> <p>S6. Tabiat Okulu, Mesleki yarışmalar, Üç aylar ve Ramazan, Vakit Kuşanmak -Namaz- , Arapça yarışmaları gibi etkinliklere öğrencilerin katılımları teşvik edilecektir.</p>
--	---

TEMA: Eğitim ve Öğretimde Kalite	
Okul/Kurum Türü: AİHL	
Amaç	A2. Öğrencilerin hayata ve geleceğe erdemli bir şekilde hazırlanması için bilgi, beceri, tutum ve davranış kazanmaları sağlanacaktır.
Hedef	H2.1. Öğrencilerin derslerdeki akademik başarıları artırılacaktır.
Performans Göstergeleri	<p>PG2.1.1. Matematik dersi yıl sonu başarı puanı</p> <p>PG2.1.2. Türkçe dersi yıl sonu başarı puanı</p> <p>PG2.1.3. Sosyal bilimler alan dersleri yıl sonu başarı puanı</p> <p>PG2.1.4. Fen bilimleri alan dersleri yıl sonu başarı puanı</p> <p>PG2.1.5. İHL meslek dersleri yıl sonu başarı puanı</p> <p>PG2.1.6. Kur'an- ı Kerim dersi yıl sonu başarı puanı</p> <p>PG2.1.7. Yabancı dil dersleri yıl sonu başarı puanı</p> <p>PG2.1.8. Öğrenci başına okunan kitap ortalaması</p>
Stratejiler	<p>S1. Öğrencilerin kazanım eksiklikleri tespit edilerek destekleme ve yetiştirme kurslarıyla akademik yeterliklerinin artırılması sağlanacaktır.</p> <p>S2. Bakanlığın hazırladığı dijital platformlar aracılığıyla öğrencilerin tamamlayıcı ve destekleyici eğitim almaları sağlanacaktır.</p> <p>S3. Okulda düzenlenen münazara, panel vb. etkinlikler vasıtasıyla öğrencilerin dili kullanma ve kendilerini ifade etme becerileri geliştirilecektir.</p>

	<p>S4. Öğrencilerin kitap okumasını teşvik etmek için etkinlikler düzenlenecektir.</p> <p>S5. Okul içinde makale, kompozisyon yazma, resim yapma vb. yarışmalar düzenlenecek ve öğrencilerin ödüllendirilmesi sağlanacaktır.</p> <p>S6. Derslerde proje tabanlı yöntem kullanılarak öğrencilerin analiz, sentez ve değerlendirme becerilerinin geliştirilmesi sağlanacaktır.</p> <p>S7. Her bir öğrencinin hazırbulunuşluk seviyesine uygun en az bir proje ve etkinliğe katılması sağlanacaktır.</p>
--	---

TEMA: Eğitim ve Öğretimde Kalite

Okul/Kurum Türü: AİHL

Amaç	A2. Öğrencilerin hayata ve geleceğe erdemli bir şekilde hazırlanması için bilgi, beceri, tutum ve davranış kazanmaları sağlanacaktır.
Hedef	H2.2. Öğrencilerin ilgi, beceri ve yetenekler geliştirilerek üst öğrenime yerleşen öğrenci oranını artırmak
Performans Göstergeleri	<p>PG2.2.1. Bir üst öğrenime yerleşen öğrenci oranı</p> <p>PG2.2.2. Ön lisans programlarına yerleşen öğrenci oranı</p> <p>PG2.2.3. Kariyer rehberliği faaliyetlerine katılan dair ulaşılan öğrenci sayısı</p> <p>PG2.2.4. Tercih danışmanlığı faaliyetlerinde yararlanan öğrenci sayısı</p> <p>PG2.2.5. Kariyer rehberliği kapsamında yapılan faaliyet sayısı</p> <p>PG 2.2.6 Yüksek Öğretim Kurumları Sınavlarında (TYT)- AYT' de ilk 500- 1000- 5000- 10000'de yer alan öğrenci sayısı</p> <p>PG 2.2.7 Yüksek Öğretim Kurumları Sınavlarında (AYT) ilk 500- 1000- 5000- 10000 'de yer alan öğrenci sayısı</p>

Stratejiler	<p>S1. Destekleme ve yetiştirme kurslarıyla öğrencilerin genel derslerdeki yeterlilikleri artırılabacaktır. S2. Öğrencilere yönelik bakanlığın hazırlamış olduğu dijital platformlar aracılığı ile yüz yüze eğitime destek olmak üzere uzaktan eğitim imkânları oluşturulacaktır.</p> <p>S3. Öğrencileri ilgi, yetenek ve ihtiyaçları doğrultusunda bir üst öğrenim programına hazırlayacak mesleki ve eğitsel rehberlik faaliyetleri yürütülecektir.</p> <p>S4 Üniversitelerle iş birliği yaparak öğrencilerimizin yükseköğretimi tanımalarını, üniversitelerin imkanlarından yararlanabilmeleri artırılması sağlanacaktır.</p> <p>S5 Kariyer rehberliği kapsamında yapılan faaliyet (panel, mezun buluşmaları, lisans programları tanıtımları v.b) sayıları artırılabacaktır.</p>
--------------------	---

TEMA: Eğitim ve Öğretimde Kalite	
Okul/Kurum Türü: AİHL	
Amaç	A2. Öğrencilerin hayata ve geleceğe erdemli bir şekilde hazırlanması için bilgi, beceri, tutum ve davranış kazanmaları sağlanacaktır.
Hedef	H2.4. Öğrencilerin ulusal/uluslararası projelere katılım oranları ve hareketlilik sayısı yükseltilerek beceri temelli yabancı dil öğrenme yeterlilikleri artırılabacaktır.
Performans Göstergeleri	<p>PG2.4.1. Yabancı dil öğrenme yeterliklerini geliştirmeye yönelik açılacak kurs sayısı</p> <p>PG2.4.2. Yabancı dil öğrenme yeterliklerini geliştirmeye yönelik açılan kurslara katılan öğrenci oranı (%)</p> <p>PG2.4.3. Öğrencilere yabancı dil bilmenin önemini ve gerekliliğini anlatan seminer sayısı</p> <p>PG2.4.4. Yabancı dil dersi yılsonu puan ortalaması</p> <p>PG2.4.5. Ulusal ve uluslararası hareketlilik programları/ projeleri bilgilendirme toplantılarına katılım oranı (%)</p> <p>PG2.4.6. Bir eğitim öğretim döneminde hazırlanan ulusal veya uluslararası proje sayısı</p>

Stratejiler	<p>S1.Öğrencilerin yabancı dil öğrenme yeterliliklerini geliştirmeye yönelik kurslar açılacaktır.</p> <p>S2.Öğrencilere yabancı dil bilmenin önemini ve gerekliliğini anlatan seminerler düzenlenecektir.</p> <p>S3. Öğrencilerin yabancı dil eğitimine yönelik olarak düzenlenen konferanslara katılımları sağlanacaktır.</p> <p>S4. Yabancı dil eğitimine yönelik dijital içerikler ve platformlardan haberdar olmaları sağlanacaktır.</p> <p>S5. Yabancı dil eğitimini destekleyen uluslararası projelerin ve hareketliliklerin tanıtımını yaparak öğretmen ve öğrencinin motivasyonu sağlanacaktır.</p> <p>S6. Duvar panoları, afişler, vb. uygulamalarla okulun fiziki alanlarında yabancı dilin yazılı olarak ön plana çıkartılması sağlanacaktır.</p> <p>S7. Tüm Kademelerdeki öğrencilere pratik yapma imkânı sağlayan materyallerin bulunduğu yabancı dil sınıfı ya da atölyesi oluşturulacaktır.</p> <p>S8. Yabancı dil etkinlikleri kapsamında öğrenci kulüpleri oluşturulacaktır.</p>
--------------------	---

TEMA: Kurumsal Kapasite	
Okul/Kurum Türü: AİHL	
Amaç	A3. Okulların kurumsal kapasite ve yeterlilikleri verimli ve sürdürülebilir bir şekilde geliştirilecektir.
Hedef	H3.1. Okulun fiziki mekânları ihtiyaç ve hedefleri doğrultusunda iyileştirilmesi sağlanacaktır.
Performans Göstergeleri	<p>PG3.1.1. İyileştirilen fiziki mekân (derslik, spor salonu, kütüphane, pansiyon vb.) sayısı</p> <p>PG3.1.2. Fiziksel mekanların temizlik ve hijyenine ilişkin memnuniyet oranı (%)</p> <p>PG3.1.3. Altyapı ve donatım eksikliği bulunan fiziksel birim sayısı</p>
Stratejiler	<p>S1. Okulun fiziki mekânlarının durum tespiti yapılacak ve iyileştirilme için önceliklendirilmiş bir plan doğrultusunda çalışmalar yapılacaktır.</p> <p>S2. Fiziki mekânların iyileştirilmesi için kamu idareleri, belediyeler ve işverenlerle iş birlikleri yapılacaktır. S3. Bilişim altyapısını güçlendirme çalışmaları yapılacaktır.</p> <p>S4. Temizlik ve hijyen memnuniyet düzeyi belirlemek için anketler uygulanarak yapılacak değerlendirmeler sonucunda gerekli tedbirler alınacaktır.</p>

TEMA: Kurumsal Kapasite	
Okul/Kurum Türü: AİHL	
Amaç	A3. Okulların kurumsal kapasite ve yeterlilikleri verimli ve sürdürülebilir bir şekilde geliştirilecektir.
Hedef	H3.2. Okul yöneticilerinin ve öğretmenlerin mesleki gelişimleri ve motivasyonları güçlendirilecektir.
Performans Göstergeleri	PG3.2.1. Hizmet içi eğitim alan yönetici oranı(%) PG3.2.2. Hizmet içi eğitim alan öğretmen oranı (%) PG3.2.3. Uzaktan hizmet içi eğitime katılan öğretmen oranı (%)
Stratejiler	S1. Okul yöneticilerinin ve öğretmenlerin mesleki gelişim ihtiyaçları tespit edilerek, bu ihtiyaçları gidermeye yönelik bir mesleki gelişim planı hazırlanacaktır. S2. Okul yöneticilerinin ve öğretmenlerin uzaktan hizmet içi eğitimlere katılmaları teşvik edilecektir. S3. Okul personelinin motivasyon, iş doyum ve kurumsal bağlılık düzeylerini artıracak çalışmalar yapılacaktır.

TEMA: Kurumsal Kapasite	
Okul/Kurum Türü: AİHL	
Amaç	A3. Okulun amaçlarına ulaşmasını sağlayacak kurumsal imkân ve yetkinlikler verimli ve sürdürülebilir bir şekilde geliştirilecektir.
Hedef	H3.3. Eğitim ve öğretimin sağlıklı ve güvenli bir ortamda gerçekleştirilmesi için okul sağlığı ve güvenliği geliştirilecektir

<p>Performans Göstergeleri</p>	<p>PG3.3.1. Okulda yaşanan kaza sayısı</p> <p>PG3.3.2. Bağımlılıkla mücadele ile ilgili konularda eğitim alan öğrenci, öğretmen ve veli oranı (kırılım yapılacak)</p> <p>PG3.3.3. Akran zorbalığı ve siber zorbalıkla ilgili konularda eğitim alan öğrenci ve öğretmen sayısı (kırılım yapılacak) PG3.3.4. Sağlıklı beslenme ve obezite ile ilgili konularda verilen eğitim alan öğrenci, öğretmen ve veli oranı (kırılım yapılacak)</p> <p>PG3.3.5. Hijyen, gıda güvenliği, bulaşıcı hastalıklar ile ilgili konularda verilen eğitim alan öğrenci, öğretmen ve veli oranı (kırılım yapılacak)</p> <p>PG3.3.6. Disiplin kuruluna sevk edilen olay sayısı</p> <p>PG3.3.7. Afete hazırlık eğitimlerine katılan öğrenci ve öğretmen sayısı (kırılım yapılacak)</p> <p>PG3.3.8. İlk yardım eğitimlerine katılan öğrenci ve öğretmen sayısı (kırılım yapılacak)</p> <p>PG3.3.9 Sivil savunma eğitimlerine katılan öğrenci ve öğretmen sayısı (kırılım yapılacak)</p> <p>PG3.3.10. Afet ve acil durum tatbikat sayısı</p>
<p>Stratejiler</p>	<p>S1. Öğrenci, öğretmen ve velilerde farkındalık oluşturmak için bağımlılıkla mücadele, akran zorbalığı, siber zorbalık, sağlıklı beslenme ve obezite, hijyen, bulaşıcı hastalıklar ve gıda güvenliği gibi konularda alan uzmanları ile iş birliğinde eğitimler düzenlenecektir.</p> <p>S2. Okulda yaşanan disiplin olaylarının nedeni rehber öğretmen koordinasyonunda sınıf rehber öğretmeni ve öğrencilerin diğer öğretmenleriyle iş birliğinde tespit edilerek bu konuda çalışmalar yapılarak öğrencilerin ve velilerin farkındalıkları artırılacaktır.</p> <p>S3. Başarılı ve örnek davranış sergileyen öğrencilerin onur belgesiyle ödüllendirilmesi ve bu öğrencilerin diğer öğrencilere örnek olması sağlanacaktır.</p> <p>S4. Doğa, insan ve teknoloji kaynaklı (deprem, sel, heyelan, yangın, çığ ve salgın hastalıklar vd.) afetlere karşı gerekli tedbirlerin alınması için çalışmalar yapılacaktır.</p> <p>S5. Doğa, insan ve teknoloji kaynaklı (deprem, sel, heyelan, yangın, çığ ve salgın hastalıklar vd.) konularında alan uzmanları ile iş birliğinde öğretmen, öğrenci ve velilere farkındalık eğitimleri verilecektir. S6. Sivil savunma alanında öğrenci kulüp faaliyetleri kapsamında etkinlikler düzenlenecektir.</p> <p>S7. Okulun afet ve acil durum eylem planının güncel tutulması sağlanacaktır.</p> <p>S8. Afet ve acil durum tatbikatları düzenlenecektir.</p>

TEMA: Kurumsal Kapasite	
Okul/Kurum Türü: AIHL	
Amaç	A3. Okulun amaçlarına ulaşmasını sağlayacak kurumsal imkân ve yetkinlikler verimli ve sürdürülebilir bir şekilde geliştirilecektir.
Hedef	H3.4. İklim değişikliğinin olumsuz etkilerini azaltmak ve çevresel sürdürülebilirliği sağlamak için tasarruf tedbirleri kapsamında enerji verimliliği artırılacaktır.
Performans Göstergeleri	PG3.4.1. Elektrik tüketimi (kw) PG3.4.2. Su tüketim miktarı (m3) PG3.4.3. Doğalgaz/akaryakıt/kömür tüketim miktarı (m3/lt/kg) PG3.4.4. Bakım ve onarımı yapılan alan- tesisat sayısı/oranı
Stratejiler	S1. Okul elektrik, su ve yakıt tüketimi miktar ve tutar olarak izlenerek tüketimi artıran unsurlar araştırılacak ve verimliliği artıracak tedbirler alınacaktır. S2. Tasarruf tedbirleri kapsamında enerji verimliliği ile ilgili farkındalık çalışmaları yapılacaktır. S3. Enerji tasarrufunun sağlanması için atölye ve laboratuvarlarda tedbir alınmasına yönelik çalışmalar yapılacaktır. S4. Enerji tasarrufuna yönelik proje geliştirilecektir. S5. Yenilenebilir enerji kaynaklarından daha fazla yararlanmak için çalışmalar yapılacaktır.

4.5. Maliyetlendirme

	2024	2025	2026	2027	2028
Amaç 1					
<i>Hedef 1.1.</i>	38220	45760	55250	67600	81900
<i>Hedef 1.2.</i>	29400	35200	42500	52000	63000
Amaç 2					
<i>Hedef 2.1.</i>	32340	38720	46750	57200	69300
<i>Hedef 2.1.</i>	35280	42240	51000	62400	75600
Amaç 3					
<i>Hedef 3.1.</i>	58800	70400	85000	104000	126000
<i>Hedef 3.2.</i>	26460	31680	38250	46800	56700
<i>Hedef 3.3.</i>	49980	59840	72250	88400	107100
<i>Hedef 3.4.</i>	23520	28160	34000	41600	50400
TOPLAM	294000	352000	425000	520000	630000

V. BÖLÜM

İzleme ve Değerlendirme

5. İZLEME VE DEĞERLENDİRME

Yılda iki kez okulumuzun 2024–2028 Stratejik Planı'nda yer alan performans göstergelerinin gerçekleşme düzeyleri tespit edilecektir. Yılın ilk altı aylık döneminde planlama ekibi tarafından ara izleme gerçekleştirilecektir. Harcama birimlerinden sorumlu oldukları performans göstergeleri ve stratejiler ile ilgili gerçekleşme durumlarına ilişkin veriler toplanacaktır. İkinci izleme döneminde ise yıl sonu gerçekleşme durumları tespit edilecektir. Hazırlanan rapor okul idaresine sunulacaktır.

Bu bağlamda; amaçlara ulaşabilmek için oluşabilecek riskler tespit edilerek gerekli tedbirlerin alınması sağlanacaktır. Stratejik plan değerlendirme raporu için belirlenmiş olan üç amaç ve bu amaçları gerçekleştirmek için konulmuş olan hedeflerden sorumlu olan birimlerin belirlenmiş olan sürelerde raporlarını hazırlamaları gerekmektedir.

